



บริษัท ปตท.สผ. สยาม จำกัด

รายงานผลการปฏิบัติตามมาตรการป้องกันและแก้ไขผลกระทบสิ่งแวดล้อม และมาตรการติดตามตรวจสอบผลกระทบสิ่งแวดล้อม
โครงการผลิตปิโตรเลียมแหล่งปรือกระเทียม ระยะที่ 2 และพื้นที่ใกล้เคียง แปลงเอส 1 จังหวัดกำแพงเพชร พิจิตร และพิษณุโลก
ฉบับเดือนมกราคม - ธันวาคม พ.ศ. 2566

บทที่ 3

การติดตามตรวจสอบผลกระทบสิ่งแวดล้อม

บทที่ 3

การติดตามตรวจสอบผลกระทบสิ่งแวดล้อม

บริษัท ปตท.สผ.สยาม จำกัด ได้ดำเนินโครงการภายใต้กรอบของมาตรการติดตามตรวจสอบผลกระทบสิ่งแวดล้อม ตามที่ได้กำหนดไว้ในรายงานการเปลี่ยนแปลงรายละเอียดโครงการฯ ที่ได้รับความเห็นชอบตามหนังสือกรมเชื้อเพลิงธรรมชาติ เลขที่ พน 0308/3350 ลงวันที่ 4 สิงหาคม พ.ศ. 2559 (ภาคผนวกที่ 2) ประกอบด้วย การติดตามตรวจสอบผลกระทบสิ่งแวดล้อมในระยะติดตั้งและเดินระบบท่อลำเลียง การติดตามตรวจสอบผลกระทบสิ่งแวดล้อม กรณีเกิดการรั่วไหลของน้ำมันดิบในปริมาณมาก (Major Leaks) การติดตามตรวจสอบการดำเนินงานด้านการประชาสัมพันธ์โครงการ การติดตามตรวจสอบการดำเนินงานด้านการสำรวจทัศนคติและความคิดเห็นของประชาชนที่มีต่อโครงการ และการติดตามตรวจสอบการประเมินผลกระทบทางสุขภาพหลังจากที่ได้ดำเนินการไปแล้ว 1 ปี โดยในช่วงเดือนมกราคม – ธันวาคม พ.ศ. 2566 มีรายละเอียดการดำเนินการติดตามตรวจสอบผลกระทบสิ่งแวดล้อมของโครงการ แสดงดังตารางที่ 3-1

ตารางที่ 3-1 รายละเอียดการดำเนินการติดตามตรวจสอบผลกระทบสิ่งแวดล้อมของโครงการฯ
ระหว่างเดือนมกราคม - ธันวาคม พ.ศ. 2566

| ระยะดำเนินการ | ฐานหลุมผลิต/แนวท่อลำเลียงปิโตรเลียม | วันที่ตรวจประเมิน ในภาคสนาม | บริษัทที่ปรึกษา |
|--------------------------------------|--|------------------------------------|---------------------------------------|
| ระยะผลิตผ่าน ท่อลำเลียงปิโตรเลียม | แนวท่อจากฐานหลุมผลิตหนองตะกู-เอ (NTU-A) ไปยังฐานหลุมผลิตปริกกระเทียม-บี (PKM-B) | เดือนมกราคม - ธันวาคม พ.ศ. 2566 | บริษัท วิชั่น อี คอนซัลแทนท์ จำกัด |
| | แนวท่อจากฐานหลุมผลิตปริกกระเทียม-ดี (PKM-D) ไปยังฐานหลุมผลิตปริกกระเทียม-บี (PKM-B) | | |

สำหรับวิธีการดำเนินงานและผลการติดตามตรวจสอบผลกระทบสิ่งแวดล้อม แสดงดังนี้

- ผลการติดตามตรวจสอบผลกระทบสิ่งแวดล้อม ในระยะติดตั้งและเดินระบบท่อลำเลียง แสดงดังหัวข้อที่ 3.1
- ผลการติดตามตรวจสอบผลกระทบสิ่งแวดล้อม กรณีเกิดการรั่วไหลของน้ำมันดิบในปริมาณมาก (Major Leaks) แสดงดังหัวข้อที่ 3.2
- ผลการติดตามตรวจสอบมาตรการด้านการประชาสัมพันธ์โครงการ แสดงดังหัวข้อที่ 3.3
- ผลการติดตามตรวจสอบการดำเนินงานด้านการสำรวจทัศนคติและความคิดเห็นของประชาชนที่มีต่อโครงการ แสดงดังหัวข้อที่ 3.4
- ผลการติดตามตรวจสอบการประเมินผลกระทบทางสุขภาพหลังจากที่ได้ดำเนินการไปแล้ว 1 ปี แสดงดังหัวข้อที่ 3.5

3.1 ผลการติดตามตรวจสอบผลกระทบสิ่งแวดล้อม ในระยะติดตั้งและเดินระบบท่อลำเลียง

บริษัทที่ปรึกษาได้ดำเนินการติดตามตรวจสอบผลกระทบสิ่งแวดล้อม ในระยะติดตั้งและเดินระบบท่อลำเลียง ตามที่ได้รับระบุไว้ในรายงานการเปลี่ยนแปลงรายละเอียดโครงการฯ แสดงดังตารางที่ 3.1-1

ตารางที่ 3.1-1 ผลการปฏิบัติตามมาตรการติดตามตรวจสอบผลกระทบสิ่งแวดล้อม ระยะติดตั้งและเดินระบบท่อลำเลียง

| มาตรการติดตามตรวจสอบผลกระทบสิ่งแวดล้อม | | | | ผลการปฏิบัติตามมาตรการฯ | ปัญหา อุปสรรค และแนวทางแก้ไข |
|--|--|---|---|---|------------------------------|
| ปัจจัย | ดัชนีในการติดตามตรวจสอบ | พื้นที่ดำเนินการ | ระยะเวลาและความถี่ | | |
| 1. ระดับเสียง | <ul style="list-style-type: none"> - ระดับเสียงเฉลี่ย 24 ชั่วโมง ($L_{eq} 24 \text{ hr}$) - ค่าระดับเสียงสูงสุด (L_{max}) - ระดับเสียงเฉลี่ยในช่วงกลางวัน-กลางคืน (L_{dn}) - ระดับเสียงเปอร์เซ็นต์ไทล์ที่ 90 (L_{90}) - ระดับการรบกวน | <ul style="list-style-type: none"> - แนวท่อจากฐาน PKM-D-> PKM-B ตรวจวัดบริเวณ <ul style="list-style-type: none"> • สถานี N1 วัดบึงจำกา (วัดหนองนา) ม.7 ต.หนองกู่ อ.บางระกำ จ.พิษณุโลก (608114E, 1840202N) • สถานี N2 บ้านบึงจำกา ม.7 ต.หนองกู่ อ.บางระกำ จ.พิษณุโลก (608221E, 1840078N) - แนวท่อจากฐาน LKG-B-> PKM-D ตรวจวัดบริเวณ บ้านหนองบัวสีบาทและบ้านหนองชุมแสง - แนวท่อจากฐาน PKM-C-> PKM-A ตรวจวัดบริเวณ โรงเรียนวัดปริอกระเทียม - แนวท่อจากฐาน NTU-A-> PKM-B ตรวจวัดบริเวณ รพ.สต. บ้านหนองนา | <p>ตรวจวัด 1 ครั้ง 3 วันต่อเดือน ในช่วงที่มีการก่อสร้างท่อและถนนเรียบแนวท่อ</p> <ul style="list-style-type: none"> - กรณีผลการตรวจวัดมีค่าเกินเกณฑ์มาตรฐาน โครงการฯ ต้องตรวจวัดซ้ำเพื่อยืนยันผลและตรวจสอบหาสาเหตุทันที และดำเนินการในขั้นตอนต่อไป ดังนี้ <ul style="list-style-type: none"> • หากพิสูจน์ได้ว่าสาเหตุเกิดจากกิจกรรมของโครงการฯ จะต้องดำเนินการแก้ไขทันที และตรวจวัดซ้ำหลังจากดำเนินการแก้ไขแล้วเสร็จเพื่อยืนยันผลการแก้ไขว่ามีค่าอยู่ในเกณฑ์มาตรฐานแล้วหรือไม่ • ทั้งนี้ ในกรณีที่ผลการตรวจวัดยังคงมีค่าเกินมาตรฐานให้ปรับเปลี่ยนวิธีการแก้ไข และตรวจซ้ำจนกว่าผลการตรวจวัดมีค่าอยู่ในเกณฑ์มาตรฐาน หรือจนกว่ากิจกรรมเสร็จสิ้น พร้อมทั้งแจ้งผลการแก้ไข และตรวจสอบให้หน่วยงานที่เกี่ยวข้องรับทราบ | <p>มาตรการฯ กำหนดให้ปฏิบัติในช่วงก่อสร้างท่อลำเลียงปิโตรเลียม ซึ่งปัจจุบันโครงการฯ อยู่ในระยะผลิตผ่านท่อลำเลียงปิโตรเลียม จากฐานหลุมผลิตหนองตะกั่ว-เอ (NTU-A) ไปยังฐานหลุมผลิตปริอกระเทียม-บี (PKM-B) และจากฐานหลุมผลิตปริอกระเทียม-ดี (PKM-D) ไปยังฐานหลุมผลิตปริอกระเทียม-บี (PKM-B) ดังนั้น จึงไม่มีการติดตามตรวจสอบระดับเสียงจากกิจกรรมการก่อสร้างแนววางท่อแต่อย่างใด</p> | - |

ตารางที่ 3.1-1 ผลการปฏิบัติตามมาตรการติดตามตรวจสอบผลกระทบสิ่งแวดล้อม ระยะติดตั้งและเดินระบบท่อลำเลียง (ต่อ-1)

| มาตรการติดตามตรวจสอบผลกระทบสิ่งแวดล้อม | | | | ผลการปฏิบัติตามมาตรการฯ | ปัญหา อุปสรรค และแนวทางแก้ไข |
|--|--|---|--|---|------------------------------|
| ปัจจัย | ดัชนีในการติดตามตรวจสอบ | พื้นที่ดำเนินการ | ระยะเวลาและความถี่ | | |
| 1. ระดับเสียง (ต่อ) | | <ul style="list-style-type: none"> - แนวท่อจากฐาน NTU-A-> PKM-B ตรวจวัดบริเวณ คลองลำปากำหนองตะกวด และบริเวณวัดดงขวาง - แนวท่อจากฐาน NSG-C-> NSG-A ตรวจวัดบริเวณ คลองลำปากกระถิ่นและ คลองหนองบอนทางด้าน เหนือหน้า | <ul style="list-style-type: none"> - หากพิสูจน์ได้ว่าสาเหตุไม่ได้เกิด จากกิจกรรมของโครงการฯ จะต้องแจ้งผลการตรวจสอบให้ หน่วยงานที่เกี่ยวข้องรับทราบ เพื่อดำเนินการต่อไป | | |
| 2. คุณภาพน้ำผิวดิน | คุณภาพทางกายภาพ <ul style="list-style-type: none"> - ความเป็นกรด-ด่าง (pH) - อุณหภูมิ (Temperature) - ของแข็งแขวนลอย (SS) - ของแข็งละลายน้ำทั้งหมด (TDS) - น้ำมันและไขมัน (Oil & Grease) - ความเค็ม - ค่าการนำไฟฟ้า คุณภาพทางเคมี <ul style="list-style-type: none"> - ออกซิเจนละลาย - บีโอดี - บีโอดีไฮโดรคาร์บอน ทั้งหมด | <ul style="list-style-type: none"> - แนวท่อจากฐาน PKM-D-> PKM-B ตรวจวัดบริเวณ คลองบ้านบึงจำกา <ul style="list-style-type: none"> • สถานี SW1 คลองบ้านบึงจำกา ม.7 ต.หนองกุลา อ.บางระกำ จ.พิษณุโลก (608302E, 1840675N) • สถานี SW2 คลองบึงจำกา ม.8 ต.หนองกุลา อ.บางระกำ จ.พิษณุโลก (608327E, 1840535N) - แนวท่อจากฐาน PKM-B-> PKM-A ตรวจวัดบริเวณ คลองอิงะด้านเหนือหน้า และคลองอิงะด้านท้ายน้ำ | ตรวจวัด 1 ครั้ง 3 วันต่อเนื่อง ในช่วงที่มีการก่อสร้างท่อและถนน เลียบแนวท่อ <ul style="list-style-type: none"> - กรณีผลการตรวจวัดมีค่าเกิน เกณฑ์มาตรฐาน โครงการฯ ต้อง ตรวจวัดซ้ำเพื่อยืนยันผลและ ตรวจสอบหาสาเหตุทันที และ ดำเนินการในขั้นตอนต่อไป ดังนี้ <ul style="list-style-type: none"> • หากพิสูจน์ได้ว่าสาเหตุเกิด จากกิจกรรมของโครงการฯ จะต้องดำเนินการแก้ไขทันที และตรวจวัดซ้ำหลังจาก ดำเนินการแก้ไขแล้วเสร็จ เพื่อยืนยันผลการแก้ไขว่ามีค่า อยู่ในเกณฑ์มาตรฐานแล้ว หรือไม่ | มาตรการฯ กำหนดให้ปฏิบัติในช่วงก่อสร้างท่อลำเลียง ปิโตรเลียม ซึ่งปัจจุบันโครงการฯ อยู่ในระยะผลิตผ่านท่อ ลำเลียงปิโตรเลียม จากฐานหลุมผลิตหนองตะกวด-เอ (NTU-A) ไปยังฐานหลุมผลิตปริอกระเทียม-บี (PKM-B) และจาก ฐานหลุมผลิตปริอกระเทียม-ดี (PKM-D) ไปยังฐานหลุมผลิต ปริอกระเทียม-บี (PKM-B) ดังนั้น จึงไม่มีการติดตามตรวจสอบ คุณภาพน้ำผิวดินจากกิจกรรมการก่อสร้างแนววางท่อแต่อย่างใด | - |

ตารางที่ 3.1-1 ผลการปฏิบัติตามมาตรการติดตามตรวจสอบผลกระทบสิ่งแวดล้อม ระยะติดตั้งและเดินระบบท่อลำเลียง (ต่อ-2)

| มาตรการติดตามตรวจสอบผลกระทบสิ่งแวดล้อม | | | | ผลการปฏิบัติตามมาตรการฯ | ปัญหา อุปสรรค และแนวทางแก้ไข |
|--|--|--|---|---|------------------------------|
| ปัจจัย | ดัชนีในการติดตามตรวจสอบ | พื้นที่ดำเนินการ | ระยะเวลาและความถี่ | | |
| 2. คุณภาพน้ำผิวดิน (ต่อ) | <ul style="list-style-type: none"> - โลหะหนัก ได้แก่ สารหนู แคดเมียม โครเมียมทั้งหมด ตะกั่วปรอททั้งหมด นิกเกิล ซีลีเนียม แบเรียม ทองแดง สังกะสี เหล็ก และแมงกานีส - คุณภาพทางชีวภาพ - ฟิโคลโคลิฟอร์มแบคทีเรีย | <ul style="list-style-type: none"> - แนวท่อจากฐาน PKM-B-> PDA-A ตรวจวัดบริเวณ คลองลำปำคำหนองตะกวด ด้านเหนือ | <ul style="list-style-type: none"> • ทั้งนี้ ในกรณีที่ผลการตรวจวัด ยังคงมีค่าเกินมาตรฐานให้ปรับเปลี่ยนวิธีการแก้ไข และตรวจซ้ำจนกว่าผลการตรวจวัดมีค่าอยู่ในเกณฑ์มาตรฐาน หรือจนกว่ากิจกรรมเสร็จสิ้น พร้อมทั้งแจ้งผลการแก้ไข และตรวจสอบให้หน่วยงานที่เกี่ยวข้องรับทราบ - หากพิสูจน์ได้ว่าสาเหตุไม่ได้เกิดจากกิจกรรมของโครงการฯ จะต้องแจ้งผลการตรวจสอบให้หน่วยงานที่เกี่ยวข้องรับทราบ เพื่อดำเนินการต่อไป | | |
| 3. คุณภาพอากาศ | <ul style="list-style-type: none"> - ฝุ่นละอองรวม (TSP) - ฝุ่นละอองที่มีขนาดเล็กกว่า 10 ไมครอน (PM-10) - ความเร็วและทิศทางลม | <ul style="list-style-type: none"> - แนวท่อจากฐาน PKM-D-> PKM-B ตรวจวัดบริเวณ สถานี A วัดบึงจำก้า (วัดหนองนา) ม.7 ต.หนองกลา อ.บางระกำ จ.พิษณุโลก (608114E, 1840202N) | <ul style="list-style-type: none"> - ตรวจวัด 1 ครั้ง 3 วันต่อเนื่อง ในช่วงที่มีการก่อสร้างท่อและถนน เลียบแนวท่อ - กรณีผลการตรวจวัดมีค่าเกิน เกณฑ์มาตรฐาน โครงการฯ ต้องตรวจวัดซ้ำเพื่อยืนยันผลและตรวจสอบหาสาเหตุทันที และดำเนินการในขั้นตอนต่อไป ดังนี้ • หากพิสูจน์ได้ว่าสาเหตุเกิดจากกิจกรรมของโครงการฯ จะต้องดำเนินการแก้ไขทันที | <p>มาตรการฯ กำหนดให้ปฏิบัติในช่วงก่อสร้างท่อลำเลียงปิโตรเลียม ซึ่งปัจจุบันโครงการฯ อยู่ในระยะผลิตผ่านท่อลำเลียงปิโตรเลียม จากฐานหลุมผลิตหนองตะกวด-เอ (NTU-A) ไปยังฐานหลุมผลิตปริอกระเทียม-บี (PKM-B) และจากฐานหลุมผลิตปริอกระเทียม-ดี (PKM-D) ไปยังฐานหลุมผลิตปริอกระเทียม-บี (PKM-B) ดังนั้น จึงไม่มีการติดตามตรวจสอบคุณภาพอากาศจากกิจกรรมการก่อสร้างแนววางท่อแต่อย่างใด</p> | - |

ตารางที่ 3.1-1 ผลการปฏิบัติตามมาตรการติดตามตรวจสอบผลกระทบสิ่งแวดล้อม ระยะติดตั้งและเดินระบบท่อลำเลียง (ต่อ-3)

| มาตรการติดตามตรวจสอบผลกระทบสิ่งแวดล้อม | | | | ผลการปฏิบัติตามมาตรการฯ | ปัญหา อุปสรรค และแนวทางแก้ไข |
|--|--|---|---|--|------------------------------|
| ปัจจัย | ดัชนีในการติดตามตรวจสอบ | พื้นที่ดำเนินการ | ระยะเวลาและความถี่ | | |
| 3. คุณภาพอากาศ (ต่อ) | | | <p>และตรวจวัดซ้ำหลังจากดำเนินการแก้ไขแล้วเสร็จเพื่อยืนยันผลการแก้ไขว่ามีค่าอยู่ในเกณฑ์มาตรฐานแล้วหรือไม่</p> <ul style="list-style-type: none"> ในกรณีที่ผลการตรวจวัดยังคงมีค่าเกินมาตรฐานให้ปรับเปลี่ยนวิธีการแก้ไข และตรวจซ้ำจนกว่าผลการตรวจวัดมีค่าอยู่ในเกณฑ์มาตรฐานหรือจนกว่ากิจกรรมเสร็จสิ้น พร้อมทั้งแจ้งผลการแก้ไข และตรวจสอบให้หน่วยงานที่เกี่ยวข้องรับทราบ หากพิสูจน์ได้ว่าสาเหตุไม่ได้เกิดจากกิจกรรมของโครงการฯ จะต้องแจ้งผลการตรวจสอบให้หน่วยงานที่เกี่ยวข้องรับทราบเพื่อดำเนินการต่อไป | | |
| 4. สังคม/สาธารณสุข | <ul style="list-style-type: none"> ข้อร้องเรียนทางด้านสังคมและสาธารณสุข การดำเนินการตรวจสอบและแก้ไข (กรณีมีข้อร้องเรียน) | พื้นที่ที่มีการก่อสร้างติดตั้งและเดินระบบท่อลำเลียง | ตลอดระยะเวลาที่มีการก่อสร้างติดตั้งและผลิตผ่านระบบท่อลำเลียง | จากการดำเนินงานในระยะผลิตผ่านท่อลำเลียงปิโตรเลียมจากฐานหลุมผลิตหนองตะกู-เอ (NTU-A) ไปยังฐานหลุมผลิตปรีอกระเทียม-บี (PKM-B) และจากฐานหลุมผลิตปรีอกระเทียม-ดี (PKM-D) ไปยังฐานหลุมผลิตปรีอกระเทียม-บี (PKM-B) ระหว่างเดือนมกราคม - ธันวาคม พ.ศ. 2566 ไม่ได้รับเรื่องร้องเรียนจากชุมชนแต่อย่างใด (ภาคผนวกที่ 7) | - |

ตารางที่ 3.1-1 ผลการปฏิบัติตามมาตรการติดตามตรวจสอบผลกระทบสิ่งแวดล้อม ระยะติดตั้งและเดินระบบท่อลำเลียง (ต่อ-4)

| มาตรการติดตามตรวจสอบผลกระทบสิ่งแวดล้อม | | | | ผลการปฏิบัติตามมาตรการฯ | ปัญหา อุปสรรค และแนวทางแก้ไข |
|--|---|---|--|---|------------------------------|
| ปัจจัย | ดัชนีในการติดตามตรวจสอบ | พื้นที่ดำเนินการ | ระยะเวลาและความถี่ | | |
| 5. อาชีวอนามัยและความปลอดภัย | <ul style="list-style-type: none"> - สถิติการเกิดอุบัติเหตุ - สาเหตุที่เกิดขึ้น - การแก้ไข - สุขภาพของพนักงานโดยพิจารณาตามความเสี่ยงจากการทำงาน | พื้นที่ที่มีการก่อสร้างติดตั้งและเดินระบบท่อลำเลียง | <ul style="list-style-type: none"> - สถิติการเกิดอุบัติเหตุ : ตลอดระยะเวลาที่มีการก่อสร้างติดตั้งและผลิตผ่านระบบท่อลำเลียง - สุขภาพของพนักงาน : ตรวจสอบสุขภาพก่อนเข้าทำงาน 1 ครั้ง | <ul style="list-style-type: none"> - จากการดำเนินงานในระยะผลิตผ่านท่อลำเลียงปิโตรเลียมจากฐานหลุมผลิตหนองตะกู-เอ (NTU-A) ไปยังฐานหลุมผลิตปริกกระเทียม-บี (PKM-B) และแนวท่อจากฐานหลุมผลิตปริกกระเทียม-ดี (PKM-D) ไปยังฐานหลุมผลิตปริกกระเทียม-บี (PKM-B) ระหว่างเดือนมกราคม - ธันวาคม พ.ศ. 2566 ไม่มีอุบัติเหตุจากการผลิตผ่านท่อลำเลียงปิโตรเลียมแต่อย่างใด (ภาคผนวกที่ 7) - สำหรับการตรวจสอบสุขภาพพนักงานในปี พ.ศ. 2566 บริษัทฯ ดำเนินการตรวจสอบสุขภาพพนักงาน ระหว่างวันที่ 1 มกราคม – 31 มีนาคม พ.ศ. 2566 (ภาคผนวกที่ 14) | - |

3.1.1 ระดับเสียง

มาตรการกำหนดให้ตรวจวัดระดับเสียง 1 ครั้ง เป็นเวลา 3 วันต่อเนื่อง ในช่วงก่อสร้างแนวท่อและถนนเลียบริมแนวท่อ ซึ่งปัจจุบันโครงการฯ อยู่ในระยะผลิตผ่านท่อลำเลียงปิโตรเลียม จากฐานหลุมผลิตหนองตะกั่ว-เอ (NTU-A) ไปยังฐานหลุมผลิตปริกกระเทียม-บี (PKM-B) และจากฐานหลุมผลิตปริกกระเทียม-ดี (PKM-D) ไปยังฐานหลุมผลิตปริกกระเทียม-บี (PKM-B) ดังนั้น จึงไม่มีการติดตามตรวจสอบระดับเสียงแต่อย่างใด

3.1.2 คุณภาพน้ำผิวดิน

มาตรการกำหนดให้เก็บตัวอย่างคุณภาพน้ำผิวดิน 1 ครั้ง ในช่วงที่มีการก่อสร้างท่อและถนนเลียบริมแนวท่อ ซึ่งปัจจุบันโครงการฯ อยู่ในระยะผลิตผ่านท่อลำเลียงปิโตรเลียม จากฐานหลุมผลิตหนองตะกั่ว-เอ (NTU-A) ไปยังฐานหลุมผลิตปริกกระเทียม-บี (PKM-B) และจากฐานหลุมผลิตปริกกระเทียม-ดี (PKM-D) ไปยังฐานหลุมผลิตปริกกระเทียม-บี (PKM-B) ดังนั้น จึงไม่มีการติดตามตรวจสอบคุณภาพน้ำผิวดินแต่อย่างใด

3.1.3 คุณภาพอากาศ

มาตรการกำหนดให้ตรวจวัดคุณภาพอากาศ 1 ครั้ง 3 วันต่อเนื่อง ในช่วงที่มีการก่อสร้างท่อและถนนเลียบริมแนวท่อ ซึ่งปัจจุบันโครงการฯ อยู่ในระยะผลิตผ่านท่อลำเลียงปิโตรเลียม จากฐานหลุมผลิตหนองตะกั่ว-เอ (NTU-A) ไปยังฐานหลุมผลิตปริกกระเทียม-บี (PKM-B) และจากฐานหลุมผลิตปริกกระเทียม-ดี (PKM-D) ไปยังฐานหลุมผลิตปริกกระเทียม-บี (PKM-B) ดังนั้น จึงไม่มีการติดตามตรวจสอบคุณภาพอากาศแต่อย่างใด

3.1.4 สังคม/สาธารณสุข

การติดตามตรวจสอบผลกระทบด้านสังคม/สาธารณสุข ตามมาตรการกำหนดให้มีช่องทางการรับเรื่องร้องเรียนทางด้านสังคม/สาธารณสุข ตามแผนผังการรับและดำเนินการแก้ไขข้อร้องเรียน และบันทึกเรื่องร้องเรียนของชุมชนที่มีต่อกิจกรรมการผลิตผ่านท่อลำเลียงปิโตรเลียม บริเวณพื้นที่ฐานหลุมผลิตที่มีการผลิตผ่านท่อลำเลียงปิโตรเลียม ตลอดระยะผลิตปิโตรเลียมผ่านท่อลำเลียงปิโตรเลียม ซึ่งหากพบข้อร้องเรียนจากชุมชน โครงการจะต้องดำเนินการตรวจสอบ และทำการแก้ไขปัญหาที่เกิดขึ้น

จากการดำเนินงานที่ผ่านมา บริษัทฯ ได้จัดให้มีช่องทางการรับเรื่องร้องเรียนของประชาชน ที่เกิดจากการดำเนินโครงการฯ ผ่านพนักงาน/ผู้รับเหมา เจ้าหน้าที่ชุมชนสัมพันธ์ หรือที่สำนักงานลานกระบือ ณ แหล่งน้ำมันสิริกิติ์ ตำบลลานกระบือ อำเภอลานกระบือ จังหวัดกำแพงเพชร ทางหมายเลขโทรศัพท์ 055 731150 เพื่อดำเนินการตามกระบวนการรับเรื่องร้องเรียนของโครงการ ซึ่งจากการดำเนินงานในระยะผลิตผ่านท่อลำเลียงปิโตรเลียม ระหว่างเดือนมกราคม – ธันวาคม พ.ศ. 2566 แนวท่อลำเลียงปิโตรเลียมจากฐานหลุมผลิตหนองตะกั่ว-เอ (NTU-A) ไปยังฐานหลุมผลิตปริกกระเทียม-บี (PKM-B) และจากฐานหลุมผลิตปริกกระเทียม-ดี (PKM-D) ไปยังฐานหลุมผลิตปริกกระเทียม-บี (PKM-B) ไม่พบเรื่องร้องเรียนจากการดำเนินกิจกรรมโครงการแต่อย่างใด

3.1.5 อาชีวอนามัยและความปลอดภัย

3.1.5.1 สถิติการเกิดอุบัติเหตุ

มาตรการติดตามตรวจสอบผลกระทบด้านอาชีวอนามัยและความปลอดภัย กำหนดให้มีการบันทึกข้อมูลสถิติการเกิดอุบัติเหตุหรือเหตุการณ์ผิดปกติที่เกิดขึ้น สุขภาพของพนักงาน และจัดทำรายงานสรุปการสอบสวนอุบัติเหตุ โดยระบุถึงสาเหตุความรุนแรง และการแก้ไขตลอดระยะเวลาที่มีการผลิตผ่านท่อลำเลียงปิโตรเลียม

ทั้งนี้จากการดำเนินงานที่ผ่านมา บริษัทฯ ได้มีการบันทึกสถิติการเกิดอุบัติเหตุ อุบัติภัย อุบัติการณ์จากการปฏิบัติงาน และดำเนินการสืบสวนสาเหตุและวิธีแก้ไข เพื่อจัดทำรายงานสรุปสถิติอุบัติเหตุและข้อร้องเรียน (SSHE Performance and Complain) (ภาคผนวกที่ 7) ตลอดจนการดำเนินกิจกรรมของโครงการฯ ทั้งนี้ จากการดำเนินงานในระยะผลิตผ่านท่อลำเลียงปิโตรเลียม จากฐานหลุมผลิตหนองตะกู-เอ (NTU-A) ไปยังฐานหลุมผลิตปริกกระเทียม-บี (PKM-B) และจากฐานหลุมผลิตปริกกระเทียม-ดี (PKM-D) ไปยังฐานหลุมผลิตปริกกระเทียม-บี (PKM-B) ระหว่างเดือนมกราคม – ธันวาคม พ.ศ. 2566 ไม่มีอุบัติเหตุจากกิจกรรมการผลิตผ่านท่อลำเลียงปิโตรเลียมแต่อย่างใด

3.1.5.2 สุขภาพของพนักงาน

การติดตามตรวจสอบผลกระทบด้านสุขภาพของพนักงาน ตามมาตรการกำหนดให้มีการตรวจสอบสุขภาพของพนักงานประจำปีและตรวจสอบสุขภาพตามปัจจัยเสี่ยง โดยพิจารณาตามความเสี่ยงจากประเภทการทำงาน โดยให้ตรวจสุขภาพพนักงาน 1 ครั้ง ก่อนเข้าทำงาน

จากการดำเนินงานที่ผ่านมา บริษัทฯ ได้จัดให้มีการตรวจสุขภาพพนักงานก่อนเข้าทำงานและตรวจสุขภาพพนักงานทุกคนเป็นประจำทุกปีตามโปรแกรมการตรวจสุขภาพ และตรวจตามความเสี่ยงของพื้นที่ปฏิบัติงาน ลักษณะงาน และอายุของพนักงาน ตามแผนการตรวจสุขภาพ Medical Program (Medical Check-up Program) ของบริษัทฯ ซึ่งเป็นไปตามที่ระบุใน PTTEP Fitness to Work Guideline ทั้งนี้ การตรวจสุขภาพพนักงานในปี พ.ศ. 2566 บริษัทฯ ได้ดำเนินการตรวจสุขภาพพนักงาน ระหว่างวันที่ 1 มกราคม – 31 มีนาคม พ.ศ. 2566 รายละเอียดแสดงดังนี้

ผลการตรวจสุขภาพประจำปี พ.ศ. 2566 ของพนักงาน (ภาคผนวกที่ 14) ที่เข้ารับการตรวจในเครือโรงพยาบาลกรุงเทพ โรงพยาบาลวิภาวดี และโรงพยาบาลอื่น ๆ มีจำนวนทั้งหมด 360 คน พบว่าพนักงานจำนวน 231 คน คิดเป็นร้อยละ 64.17 มีภาวะไขมันในเส้นเลือดสูง โดยมีความรุนแรงในระดับต่ำ จำนวน 114 คน คิดเป็นร้อยละ 31.7 มีความรุนแรงระดับกลาง จำนวน 70 คน คิดเป็นร้อยละ 19.4 และมีความรุนแรงระดับสูง จำนวน 47 คน คิดเป็นร้อยละ 13.1 นอกจากนี้ ยังพบว่าพนักงานจำนวน 40 คน คิดเป็นร้อยละ 11.11 มีภาวะความดันโลหิตสูง และมีภาวะระดับน้ำตาลในเลือดสูงเกินเกณฑ์มาตรฐาน/โรคเบาหวาน จำนวน 25 คน คิดเป็นร้อยละ 6.94

ในส่วนของการคัดกรองภาวะวัณโรคปอดจากการเอกซเรย์ปอด ในปี 2566 ไม่พบลักษณะเอกซเรย์ผิดปกติที่เข้าได้กับการวินิจฉัยวัณโรคปอด

นอกจากนี้ สำหรับผลการตรวจด้านอาชีวอนามัย (Health Risk Assessment) ที่ยึดฐานข้อมูลจาก S1 Health risk assessment โดยทำการตรวจหาสารเบนซีน ไซลีน สารเฮกเซน และโทลูอีนในปัสสาวะของพนักงาน พบว่า จากการตรวจหาสารเบนซีนในปัสสาวะมีพนักงานเข้ารับการตรวจ 228 คน ในส่วนการตรวจหาสารไซลีน และสารเฮกเซน มีพนักงานเข้ารับการตรวจ 4 คน และการตรวจหาสารโทลูอีน มีพนักงานเข้ารับการตรวจ 34 คน ทั้งนี้พบว่าผลการตรวจอยู่ในเกณฑ์ปกติทั้งหมด นอกจากนี้ ยังได้มีการตรวจสมรรถภาพทางการได้ยิน ซึ่งจากผลการตรวจจำนวน 94 คน พบว่ามีผลที่ผิดปกติและต้องทำการตรวจซ้ำทั้งหมด 56 คน โดยผลการตรวจซ้ำพบว่าสมรรถภาพทางการได้ยินกลับมาปกติจากปีก่อนหน้า 19 คน โดยยังคงผิดปกติ 37 คน ทั้งนี้จากการสืบค้นและติดตามความผิดปกติ พบว่าไม่เกี่ยวข้องกับการทำงานอย่างชัดเจน อย่างไรก็ตามทีมแพทย์ยังคงติดตามพนักงานอย่างใกล้ชิดต่อไป

3.2 การติดตามตรวจสอบผลกระทบสิ่งแวดล้อม กรณีเกิดการรั่วไหลของน้ำมันดิบในปริมาณมาก (Major Leaks)

บริษัทที่ปรึกษาได้ดำเนินการติดตามตรวจสอบผลกระทบสิ่งแวดล้อม กรณีเกิดการรั่วไหลของน้ำมันดิบในปริมาณมาก (Major Leaks) ตามที่ได้ระบุไว้ในรายงานการเปลี่ยนแปลงรายละเอียดโครงการฯ ประกอบด้วย การติดตามตรวจสอบคุณภาพดิน คุณภาพน้ำผิวดิน และคุณภาพน้ำใต้ดิน รายละเอียดแสดงดังตารางที่ 3.2-1

ทั้งนี้ จากการดำเนินงานในระยะผลิตผ่านท่อลำเลียงปิโตรเลียม จากฐานหลุมผลิตหนองตะกั่ว-เอ (NTU-A) ไปยังฐานหลุมผลิตปริกกระเทียม-บี (PKM-B) และจากฐานหลุมผลิตปริกกระเทียม-ดี (PKM-D) ไปยังฐานหลุมผลิตปริกกระเทียม-บี (PKM-B) ระหว่างเดือนมกราคม – ธันวาคม พ.ศ. 2566 ไม่มีเหตุการณ์รั่วไหลของน้ำมันดิบจากการดำเนินโครงการ จึงไม่มีการติดตามตรวจสอบผลกระทบสิ่งแวดล้อมจากการรั่วไหลของน้ำมันดิบในปริมาณมากแต่อย่างใด

ตารางที่ 3.2-1 ผลการปฏิบัติตามมาตรการติดตามตรวจสอบผลกระทบสิ่งแวดล้อม กรณีเกิดการรั่วไหลของน้ำมันดิบในปริมาณมาก (Major Leaks)

| มาตรการติดตามตรวจสอบผลกระทบสิ่งแวดล้อม | | | | ผลการปฏิบัติตามมาตรการฯ | ปัญหา อุปสรรค และแนวทางแก้ไข |
|--|---|---|---|---|------------------------------|
| ปัจจัย | ดัชนีในการติดตามตรวจสอบ | พื้นที่ดำเนินการ | ระยะเวลาและความถี่ | | |
| 1. คุณภาพดิน | <ul style="list-style-type: none"> - ไฮโดรคาร์บอน (THC) - สารอินทรีย์ที่ระเหยได้ (VOCs) ได้แก่ <ul style="list-style-type: none"> • เบนซีน (Benzene) • เอทิลเบนซีน (Ethyl Benzene) • โทลูอิน (Toluene) • ไซลีน (Xylenes) | เก็บตัวอย่างดินที่ระดับความลึกไม่เกิน 0.3 ม. จากผิวดินในบริเวณที่เกิดการรั่วไหลของน้ำมันดิบ จำนวน 2 จุด ในทิศใต้ลม (Down Wind) และทิศด้านลาด (Down Gradient) | เก็บตัวอย่าง 1 ครั้ง หลังจากทำความสะอาดบริเวณที่เกิดการรั่วไหลในกรณีที่มีการขุดลอกบริเวณที่มีการปนเปื้อน ให้เก็บตัวอย่างดินก่อนการกลบทับพื้นที่ด้วยวัสดุใหม่ | จากการดำเนินงานในระยะผลิตผ่านท่อลำเลียงปิโตรเลียม ระหว่างเดือนมกราคม - ธันวาคม พ.ศ. 2566 จากฐานหลุมผลิตหนองตะกั่ว-เอ (NTU-A) ไปยังฐานหลุมผลิตปริกกระเทียม-บี (PKM-B) และจากฐานหลุมผลิตปริกกระเทียม-ดี (PKM-D) ไปยังฐานหลุมผลิตปริกกระเทียม-บี (PKM-B) ไม่มีเหตุการณ์รั่วไหลของน้ำมันดิบจากการดำเนินโครงการแต่อย่างใด (ภาคผนวกที่ 7) | - |
| 2. คุณภาพน้ำผิวดิน | <ul style="list-style-type: none"> - ไฮโดรคาร์บอน (THC) - สารอินทรีย์ที่ระเหยได้ (VOCs) ได้แก่ <ul style="list-style-type: none"> • เบนซีน (Benzene) • เอทิลเบนซีน (Ethyl Benzene) • โทลูอิน (Toluene) • ไซลีน (Xylenes) | <ul style="list-style-type: none"> - เก็บตัวอย่างน้ำจากแหล่งน้ำผิวดินในกรณีที่เกิดการรั่วไหลของน้ำมันดิบลงสู่แหล่งน้ำ ดังนี้ <ul style="list-style-type: none"> - กรณีรั่วไหลลงสู่แหล่งน้ำประเภทคลอง ลำราง หรือแม่น้ำ ให้เก็บตัวอย่างที่ระดับผิวน้ำ ที่ตำแหน่งหัวน้ำ กลางน้ำ ท้ายน้ำ รวม 3 จุด - กรณีรั่วไหลลงสู่สระขุด บ่อ ที่มีลักษณะเป็นน้ำนิ่ง ให้เก็บในระดับผิวน้ำ จุดเก็บตัวอย่างให้กระจายทั่วทั้งแหล่งน้ำรวม 3 จุด | เก็บตัวอย่างเพื่อติดตามตรวจสอบคุณภาพน้ำผิวดิน หลังจากทำความสะอาดบริเวณที่ได้รับการปนเปื้อน โดยดำเนินการอย่างต่อเนื่อง ทุกสัปดาห์เป็นเวลาอย่างน้อย 1 เดือน หลังเกิดการรั่วไหลจากแนวท่อ | | |
| 3. คุณภาพน้ำใต้ดิน | <ul style="list-style-type: none"> - ไฮโดรคาร์บอน (THC) - สารอินทรีย์ที่ระเหยได้ (VOCs) ได้แก่ <ul style="list-style-type: none"> • เบนซีน (Benzene) • เอทิลเบนซีน (Ethyl Benzene) • โทลูอิน (Toluene) • ไซลีน (Xylenes) | เก็บตัวอย่างจากบ่อน้ำบาดาล จำนวน 3 บ่อ ที่ตั้งอยู่ในบริเวณทิศทางต้นน้ำ (Up gradient well) จำนวน 1 บ่อ และท้ายน้ำ (Down gradient well) จำนวน 2 บ่อ บ่อละ 1 ตัวอย่าง | เก็บตัวอย่างเพื่อติดตามตรวจสอบคุณภาพน้ำใต้ดิน หลังจากทำความสะอาดบริเวณที่ได้รับการปนเปื้อน โดยดำเนินการอย่างต่อเนื่อง ทุกเดือนเป็นเวลาอย่างน้อย 1 ปี หลังเกิดการรั่วไหลในบริเวณแนวท่อ | | |

3.3 การติดตามตรวจสอบมาตรการด้านการประชาสัมพันธ์โครงการ

บริษัทฯ ได้ดำเนินการประชาสัมพันธ์โครงการ ระหว่างเดือนมกราคม – ธันวาคม พ.ศ. 2566 (ตารางที่ 3.3-1) ซึ่งมีรายละเอียดการดำเนินงาน สรุปดังนี้

- จัดให้มีสื่อและการประชาสัมพันธ์กิจกรรมของโครงการให้ชุมชนโดยรอบแนวท่อลำเลียงปิโตรเลียมจากฐานหลุมผลิตหนองตะกั่ว-เอ (NTU-A) ไปยังฐานหลุมผลิตปริอกระเทียม-บี (PKM-B) และแนวท่อจากฐานหลุมผลิตปริอกระเทียม-ดี (PKM-D) ไปยังฐานหลุมผลิตปริอกระเทียม-บี (PKM-B) ทราบ ผ่านทางการประชุมหมู่บ้านและประกาศเสียงตามสายของผู้นำชุมชน เพื่อเผยแพร่ข้อมูลของโครงการและสร้างความรู้ความเข้าใจที่ถูกต้องให้กับผู้นำชุมชนและประชาชน
- บริษัทฯ ได้พบปะเยี่ยมเยียนประชาชนโดยรอบโครงการฯ เพื่อทราบความเป็นอยู่ และรับฟังข้อเสนอแนะต่อโครงการฯ รวมทั้งการเข้าร่วมและสนับสนุนโครงการของชุมชนตามแผนงานส่งเสริมด้านสังคม (CSR) โดยมุ่งเน้นการส่งเสริมและพัฒนาในด้านความต้องการพื้นฐาน ด้านการศึกษา ด้านสิ่งแวดล้อม และด้านวัฒนธรรม เช่น โครงการรักเพื่อนบ้าน โครงการฟาร์มขนาดเล็ก (Mini-Farm) การทอดกฐิน ปตท.สผ. โครงการเอส 1 เป็นต้น รายละเอียดแสดงดังภาคผนวกที่ 18
- บริษัทฯ จัดให้มีช่องทางร้องเรียนหากได้รับผลกระทบต่าง ๆ ที่เกิดขึ้นจากโครงการฯ โดยประชาชนสามารถแจ้งเรื่องร้องเรียนผ่านทางพนักงาน ผู้รับเหมา เจ้าหน้าที่ชุมชนสัมพันธ์ หรือที่สำนักงานลานกระบือ ณ แหล่งน้ำมันสิริกิติ์ ทางหมายเลขโทรศัพท์ 0 5573 1150 รายละเอียดแสดงดังภาคผนวกที่ 6
- สำหรับการจัดประชุมชี้แจงรายละเอียดโครงการ และผลการปฏิบัติตามมาตรการป้องกันและแก้ไขผลกระทบสิ่งแวดล้อม และมาตรการติดตามตรวจสอบผลกระทบสิ่งแวดล้อมของโครงการต่อชุมชนโดยรอบแนวท่อลำเลียงปิโตรเลียมจากฐานหลุมผลิตหนองตะกั่ว-เอ (NTU-A) ไปยังฐานหลุมผลิตปริอกระเทียม-บี (PKM-B) และแนวท่อจากฐานหลุมผลิตปริอกระเทียม-ดี (PKM-D) ไปยังฐานหลุมผลิตปริอกระเทียม-บี (PKM-B) ในปี พ.ศ. 2566 บริษัทฯ ได้มีการจัดประชุมเพื่อรับฟังความคิดเห็นและประชาสัมพันธ์โครงการเมื่อวันที่ 3 ตุลาคม พ.ศ. 2566 รายละเอียดแสดงดังหัวข้อ 3.4

ตารางที่ 3.3-1 ผลการติดตามตรวจสอบการประชาสัมพันธ์โครงการ

| กิจกรรม/การดำเนินงาน | กลุ่มเป้าหมาย | ระยะเวลาและความถี่ | ผลการดำเนินงาน | ปัญหา อุปสรรคที่ไม่สามารถดำเนินการได้ |
|--|---|--------------------|---|---------------------------------------|
| 1. เผยแพร่ข้อมูล/ประสานงานด้านรายละเอียดโครงการ | <ul style="list-style-type: none"> - ผู้นำชุมชน/ตำบล - ประชาชนในบริเวณพื้นที่โครงการ - ประชาชนทั่วไป | ตลอดระยะดำเนินการ | การจัดประชุมชี้แจงรายละเอียดโครงการ ต่อชุมชนโดยรอบโครงการฯ ตั้งแต่ออกมาดำเนินการ และระหว่างดำเนินการเป็นประจำทุกปี | - |
| 2. การจัดทำสื่อ/เอกสารเผยแพร่ | <ul style="list-style-type: none"> - ผู้นำชุมชน/ตำบล - ประชาชนในบริเวณพื้นที่โครงการ - ประชาชนทั่วไป | ตลอดระยะดำเนินการ | บริษัทฯ จัดให้มีสื่อและการประชาสัมพันธ์กิจกรรมของโครงการฯ ให้ชุมชนโดยรอบพื้นที่โครงการฯ ทราบผ่านทางการประชุมหมู่บ้าน และหรือประกาศเสียงตามสาย | - |
| 3. การจัดประชุมชี้แจงรายละเอียดโครงการ | <ul style="list-style-type: none"> - ผู้นำชุมชน/ตำบล - ประชาชนในบริเวณพื้นที่โครงการ - ประชาชนทั่วไป | ตลอดระยะดำเนินการ | การจัดประชุมชี้แจงรายละเอียดโครงการ ต่อชุมชนโดยรอบโครงการฯ ตั้งแต่ออกมาดำเนินการ และระหว่างดำเนินการเป็นประจำทุกปี โดยในปี พ.ศ. 2566 บริษัทฯ ได้จัดให้มีการจัดประชุมเพื่อรับฟังความคิดเห็นและประชาสัมพันธ์โครงการเมื่อวันที่ 3 ตุลาคม พ.ศ. 2566 | - |
| 4. ออกเยี่ยมประชาชน | <ul style="list-style-type: none"> - ผู้นำชุมชน/ตำบล - ประชาชนในบริเวณพื้นที่โครงการ - ประชาชนทั่วไป | ตลอดระยะดำเนินการ | บริษัทฯ ได้พบปะเยี่ยมเยียนประชาชนโดยรอบโครงการฯ เพื่อทราบความเป็นอยู่และรับฟังข้อเสนอแนะต่อโครงการฯ รวมทั้งการเข้าร่วมและสนับสนุนโครงการของชุมชนอย่างสม่ำเสมอ | - |
| 5. การเข้าร่วมและการให้ความสนับสนุนกิจกรรมของชุมชน | <ul style="list-style-type: none"> - ผู้นำชุมชน/ตำบล - ประชาชนในบริเวณพื้นที่โครงการ - ประชาชนทั่วไป | ตลอดระยะดำเนินการ | บริษัทฯ ได้เข้าร่วมและสนับสนุนโครงการของชุมชนตามแผนงานส่งเสริมด้านสังคม (CSR) ซึ่งจำแนกออกเป็น การส่งเสริมด้านความต้องการพื้นฐาน ด้านการศึกษา ด้านสิ่งแวดล้อม และด้านวัฒนธรรม | - |
| 6. การประเมินผล | <ul style="list-style-type: none"> - ผู้นำชุมชน/ตำบล - ประชาชนในบริเวณพื้นที่โครงการ - ประชาชนทั่วไป | ตลอดระยะดำเนินการ | บริษัทฯ ได้จัดให้มีการจัดประชุมเพื่อรับฟังความคิดเห็นและประชาสัมพันธ์โครงการเมื่อวันที่ 3 ตุลาคม พ.ศ. 2566 | - |

3.4 การติดตามตรวจสอบการดำเนินงานตามแผนการสำรวจทัศนคติและความคิดเห็นของประชาชนที่มีต่อโครงการ

บริษัท ปตท.สผ.สยาม จำกัด ได้ปฏิบัติตามแผนการสำรวจทัศนคติและความคิดเห็นของประชาชนที่มีต่อโครงการ ซึ่งกำหนดให้สำรวจความคิดเห็นของประชาชนที่อยู่ในรัศมี 50 เมตร จากกึ่งกลางแนวท่อลำเลียงปิโตรเลียมจากฐานหลุมผลิตหนองตะกั่ว-เอ (NTU-A) ไปยังฐานหลุมผลิตปริกกระเทียม-บี (PKM-B) และแนวท่อลำเลียงปิโตรเลียมจากฐานหลุมผลิตปริกกระเทียม-ดี (PKM-D) ไปยังฐานหลุมผลิตปริกกระเทียม-บี (PKM-B) (รายละเอียดดังตารางที่ 3.4-1) โดยบริษัทฯ ได้มอบหมายให้บริษัทที่ปรึกษาดำเนินการจัดประชุมเพื่อประชาสัมพันธ์ผลการปฏิบัติตามมาตรการป้องกันและแก้ไขผลกระทบสิ่งแวดล้อม และมาตรการติดตามตรวจสอบผลกระทบสิ่งแวดล้อมของโครงการ พร้อมทั้งรับฟังข้อคิดเห็น/ข้อเสนอแนะ และข้อร้องเรียน ตลอดจนดำเนินการสำรวจความคิดเห็นของประชาชนหลังการจัดประชุม โดยใช้แบบสอบถามทางเศรษฐกิจ-สังคม ซึ่งในการจัดประชุมเพื่อประชาสัมพันธ์ผลการปฏิบัติตามมาตรการฯ และการสำรวจความคิดเห็นของประชาชนโดยแบบสอบถามทางเศรษฐกิจ-สังคม บริษัทที่ปรึกษาจะมีการชี้แจง และขออนุญาตบันทึกภาพนิ่ง ภาพเคลื่อนไหว และขออนุญาตนำข้อมูลส่วนบุคคล ข้อมูลการแสดงความคิดเห็นต่าง ๆ พร้อมทั้งภาพถ่ายไปประกอบการจัดทำรายงานฯ โดยบริษัทฯ ได้ปฏิบัติตามพระราชบัญญัติคุ้มครองข้อมูลส่วนบุคคล พ.ศ. 2562 (Personal Data Protection Act: PDPA) ซึ่งมีรายละเอียดและวิธีการดังนี้

3.4.1 การจัดประชุมรับฟังความคิดเห็นของประชาชน

บริษัทที่ปรึกษาได้จัดประชุมรับฟังความคิดเห็นของประชาชนที่มีต่อการดำเนินโครงการ เมื่อวันที่ 3 ตุลาคม พ.ศ. 2566 เพื่อให้ข้อมูลข่าวสารของโครงการ นำเสนอผลการติดตามตรวจสอบการปฏิบัติตามมาตรการป้องกันและแก้ไขผลกระทบสิ่งแวดล้อม และมาตรการติดตามตรวจสอบผลกระทบสิ่งแวดล้อม ตลอดจนรับฟังความคิดเห็น/ข้อเสนอแนะ และข้อร้องเรียนของประชาชนที่มีต่อโครงการ โดยเน้นกลุ่มชุมชนที่อาศัยอยู่ในรัศมี 50 เมตร จากกึ่งกลางแนวท่อลำเลียงปิโตรเลียมของโครงการ

1) วัตถุประสงค์ของการจัดประชุมรับฟังความคิดเห็นของประชาชน

- เพื่อชี้แจง และเผยแพร่ข้อมูลข่าวสารของโครงการให้ประชาชนได้รับทราบ
- เพื่อนำเสนอผลการติดตามตรวจสอบการปฏิบัติตามมาตรการป้องกันและแก้ไขผลกระทบสิ่งแวดล้อม และมาตรการติดตามตรวจสอบผลกระทบสิ่งแวดล้อมของโครงการ
- เพื่อรับฟังความคิดเห็น ข้อเสนอแนะ ข้อห่วงกังวล/ร้องเรียนที่ชุมชนอาจได้รับจากการดำเนินโครงการ เพื่อเป็นแนวทางแก้ไขและปรับปรุงการดำเนินงานต่อไป

2) ขอบเขตพื้นที่และกลุ่มเป้าหมาย

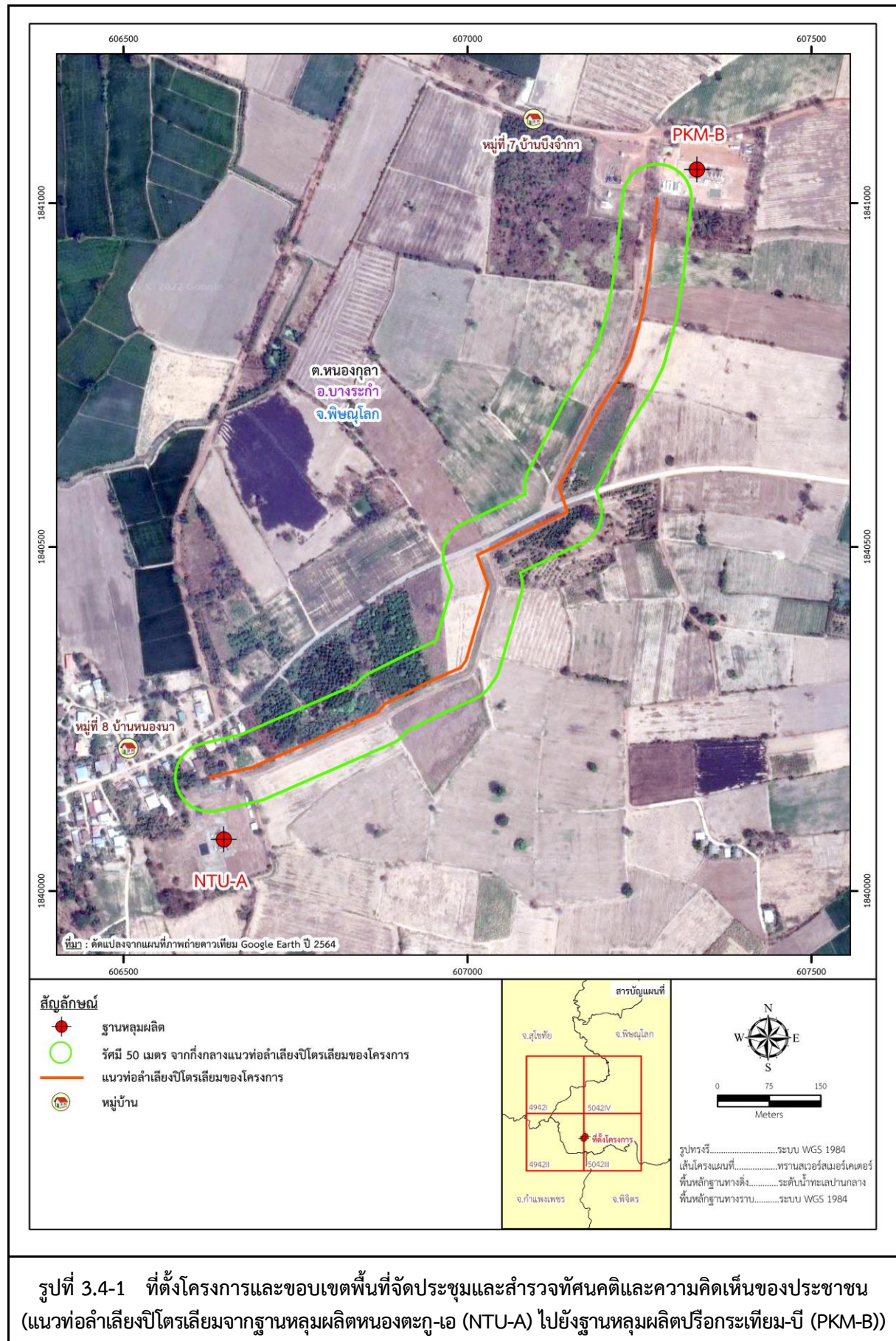
การประชุมรับฟังความคิดเห็นของประชาชนเน้นกลุ่มชุมชนที่อาศัยอยู่ในรัศมี 50 เมตร จากกึ่งกลางแนวท่อลำเลียงปิโตรเลียมของโครงการ โดยกลุ่มเป้าหมาย ประกอบด้วย ประชาชนและผู้นำชุมชนหมู่ที่ 7 บ้านบึงจำกา และหมู่ที่ 8 บ้านหนองนา ตำบลหนองกุ่ม อำเภอบางระกำ จังหวัดพิษณุโลก (ดังรูปที่ 3.4-1 และรูปที่ 3.4-2)

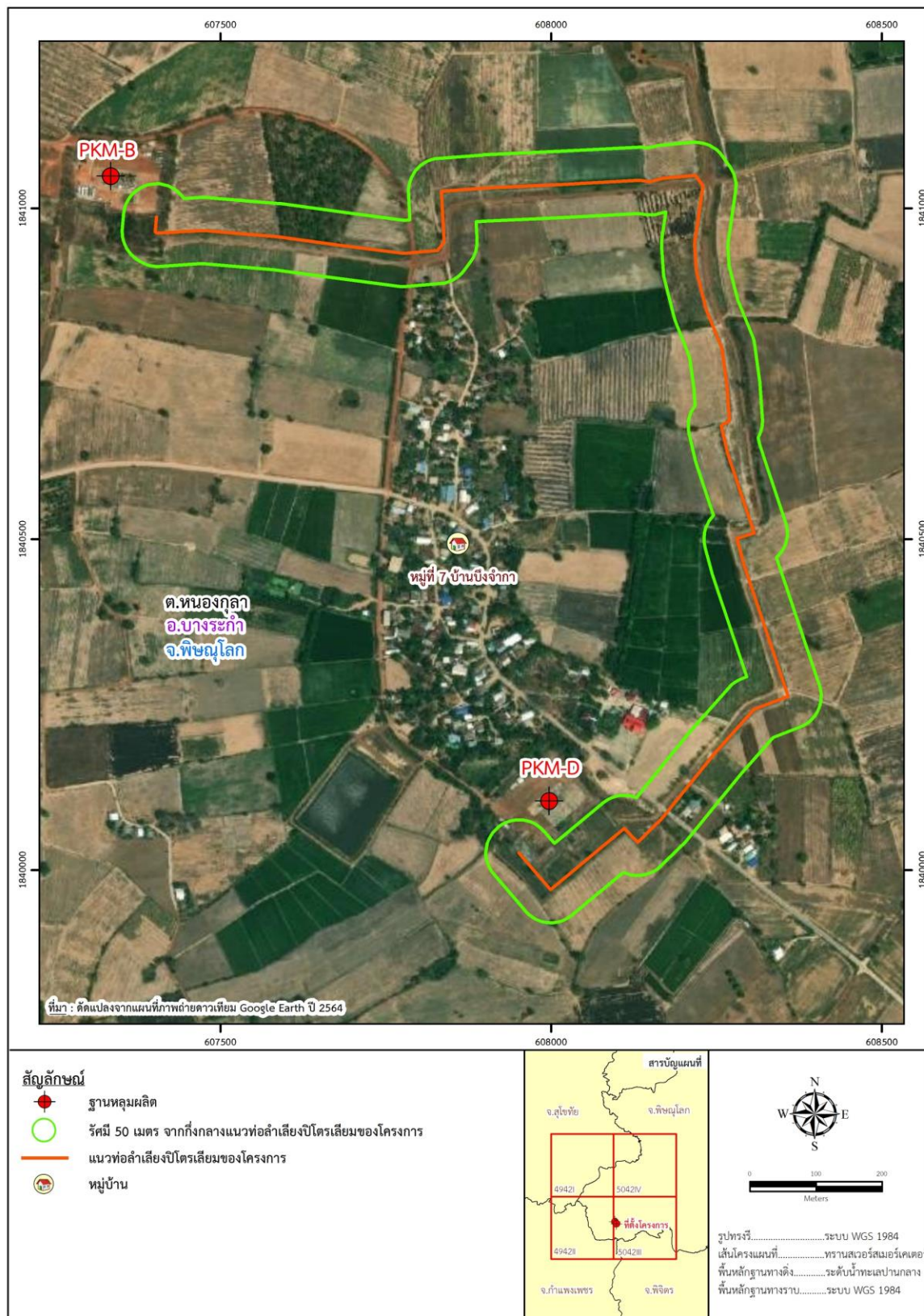
3) รายละเอียดในการประชุมรับฟังความคิดเห็นของประชาชน

กิจกรรมการประชาสัมพันธ์และรับฟังความคิดเห็นของประชาชน มีลำดับการประชุม 4 ช่วง ได้แก่ 1) การกล่าวต้อนรับผู้เข้าร่วมประชุม 2) การบรรยายข้อมูลโครงการ 3) การตอบข้อซักถาม รับฟังความคิดเห็น/ข้อเสนอแนะ และข้อร้องเรียนของผู้เข้าร่วมประชุม และ 4) สรุปการประชุมและปิดการประชุม โดยมีหัวข้อที่นำเสนอ ดังนี้

ตารางที่ 3.4-1 การสำรวจทัศนคติและความคิดเห็นของประชาชนที่มีต่อโครงการ

| กิจกรรม | ดัชนีชี้วัด | พื้นที่ดำเนินการ | ระยะเวลาและความถี่ | ผลการปฏิบัติตามมาตรการฯ | ปัญหา อุปสรรค และแนวทางแก้ไข |
|--|--|--|---|---|------------------------------|
| การสำรวจทัศนคติ ความคิดเห็นของ ประชาชนต่อโครงการ | <ul style="list-style-type: none"> - ข้อมูลทั่วไปของผู้ให้สัมภาษณ์ในด้านต่าง ๆ เช่น อายุ เพศ การศึกษา ฯลฯ - การรับทราบข้อมูลข่าวสารของโครงการ - ปัญหา ความเดือดร้อน ผลกระทบที่ได้รับจากโครงการ - ความพึงพอใจต่อมาตรการจัดการผลกระทบของโครงการ - ความคิดเห็นที่ประชาชนมีต่อโครงการ - ข้อร้องเรียน - ข้อเสนอแนะ | <ul style="list-style-type: none"> - ในระยะการเจาะ/การทดสอบหลุม/การผลิตในระยะแรก เน้นสำรวจกลุ่มชุมชนที่อยู่รอบฐานในรัศมี 5 กม. - ในระยะการผลิตผ่านฐานผลิต และระยะเดินระบบท่อลำเลียง เน้นกลุ่มชุมชนในพื้นที่โครงการ | <p>ดำเนินการตามเงื่อนไข ดังนี้</p> <ul style="list-style-type: none"> - กรณีที่เป็นหลุมแห่ง ดำเนินการ 1 ครั้ง ภายใน 1 เดือน หลังจากเสร็จสิ้นการเจาะหรือตามแผนงานของเจ้าของโครงการ - กรณีเป็นหลุมที่พบน้ำมันและทำการทดสอบหลุม ดำเนินการ 1 ครั้ง ภายใน 1 เดือน หลังจากเสร็จสิ้นการทดสอบหลุมหรือตามแผนงานของเจ้าของโครงการ - กรณีที่มีการผลิตผ่านฐานผลิต ดำเนินการปีละ 1 ครั้ง ตลอดระยะการผลิตผ่านฐานผลิตแต่ละแห่ง หรือตามแผนงานของเจ้าของโครงการ - กรณีที่มีการก่อสร้างและเดินระบบท่อลำเลียง ดำเนินการ 1 ครั้ง ภายใน 1 เดือน หลังจากเสร็จสิ้นการวางระบบท่อ หรือตามแผนงานของเจ้าของโครงการ | <p>บริษัทฯ ได้ดำเนินการสำรวจทัศนคติความคิดเห็นของประชาชนโดยรอบแนวท่อจากฐานหลุมผลิตหนองตะกู-เอ (NTU-A) ไปยังฐานหลุมผลิตปริ๊อกระเทียม-บี (PKM-B) และแนวท่อจากฐานหลุมผลิตปริ๊อกระเทียม-ดี (PKM-D) ไปยังฐานหลุมผลิตปริ๊อกระเทียม-บี (PKM-B) ดังนี้</p> <ul style="list-style-type: none"> - ดำเนินการจัดประชุมรับฟังความคิดเห็นประชาชน เมื่อวันที่ 3 ตุลาคม พ.ศ. 2566 - การสอบถามด้วยแบบสอบถามทางเศรษฐกิจ-สังคม ดำเนินการเมื่อวันที่ 14 ตุลาคม พ.ศ. 2566 <p>โดยรายละเอียดการดำเนินงานแสดงดังหัวข้อที่ 3.4</p> | - |





รูปที่ 3.4-2 ที่ตั้งโครงการและขอบเขตพื้นที่ที่จัดประชุมและสำรวจทัศนคติและความคิดเห็นของประชาชน
(แนวท่อลำเลียงปิโตรเลียมจากฐานหลุมผลิตปรีอกระเทียม-ดี (PKM-D)
ไปยังฐานหลุมผลิตปรีอกระเทียม-บี (PKM-B))

- รายละเอียดทั่วไปและความเป็นมาของโครงการ
- กิจกรรมในระยะผลิตผ่านระบบท่อลำเลียงปิโตรเลียมจากฐานหลุมผลิตหนองตะกู-เอ (NTU-A) ไปยังฐานหลุมผลิตปริอกระเทียม-บี (PKM-B) และจากฐานหลุมผลิตปริอกระเทียม-ดี (PKM-D) ไปยังฐานหลุมผลิตปริอกระเทียม-บี (PKM-B)
- ผลการตรวจประเมินการปฏิบัติตามมาตรการป้องกันและแก้ไขผลกระทบสิ่งแวดล้อมของโครงการ
- ผลการปฏิบัติตามมาตรการติดตามตรวจสอบผลกระทบสิ่งแวดล้อมของโครงการ
- การเตรียมความพร้อมสำหรับการตอบสนองเหตุฉุกเฉิน
- การดำเนินกิจกรรมเพื่อชุมชนและสังคม (CSR)
- ช่องทางการติดต่อ การรับเรื่องร้องเรียน และข้อเสนอแนะ

4) ผลการจัดประชุมรับฟังความคิดเห็นของประชาชน

การประชุมรับฟังความคิดเห็นของประชาชน เน้นกลุ่มชุมชนที่อาศัยอยู่ใกล้เคียงแนวท่อลำเลียงปิโตรเลียมของโครงการ มีผู้เข้าร่วมประชุมทั้งสิ้นจำนวน 80 คน รายละเอียดดังตารางที่ 3.4-2 (รายชื่อผู้เข้าร่วมประชุมแสดงดังภาคผนวกที่ 19) และภาพกิจกรรมการประชุมรับฟังความคิดเห็นของประชาชนดังภาพที่ 3.4-1

ทั้งนี้ ภายหลังการบรรยายข้อมูลโครงการ บริษัทฯ ได้เปิดโอกาสให้ผู้เข้าร่วมประชุมได้ซักถามและแสดงความคิดเห็น เพื่อสะท้อนปัญหา/ผลกระทบที่อาจจะได้รับจากการดำเนินโครงการ โดยในที่ประชุมไม่มีข้อคิดเห็นและข้อเสนอแนะต่อโครงการ

ตารางที่ 3.4-2 รายละเอียดการดำเนินกิจกรรมการประชุมรับฟังความคิดเห็นของประชาชน (แนวท่อลำเลียงปิโตรเลียมจากฐานหลุมผลิตหนองตะกู-เอ (NTU-A) ไปยังฐานหลุมผลิตปริอกระเทียม-บี (PKM-B) และแนวท่อลำเลียงปิโตรเลียมจากฐานหลุมผลิตปริอกระเทียม-ดี (PKM-D) ไปยังฐานหลุมผลิตปริอกระเทียม-บี (PKM-B))

| ลำดับที่ | วัน/เวลา | สถานที่ | ผู้เข้าร่วมฯ (คน) |
|-----------------------------------|--|---|-------------------|
| 1 | วันที่ 3 ตุลาคม พ.ศ. 2566 เวลา 09.00-11.00 น. | ศาลาการเปรียญวัดดงกวาง หมู่ที่ 3 บ้านวัดดงกวาง ตำบลหนองกุลา อำเภอบางระกำ จังหวัดพิษณุโลก | 80 |
| รวมจำนวนผู้เข้าร่วมประชุมทั้งสิ้น | | | 80 |

ที่มา: บริษัท วิชั่น อี คอนซัลแทนท์ จำกัด, พ.ศ. 2566

3.4.2 การสำรวจทัศนคติและความคิดเห็นของประชาชน

บริษัทที่ปรึกษาได้ดำเนินการสำรวจทัศนคติและความคิดเห็นของหัวหน้าครัวเรือน และผู้นำชุมชนที่อยู่ในรัศมี 50 เมตร จากกึ่งกลางแนวท่อลำเลียงปิโตรเลียมจากฐานหลุมผลิตหนองตะกู-เอ (NTU-A) ไปยังฐานหลุมผลิตปริอกระเทียม-บี (PKM-B) และแนวท่อลำเลียงปิโตรเลียมจากฐานหลุมผลิตปริอกระเทียม-ดี (PKM-D) ไปยังฐานหลุมผลิตปริอกระเทียม-บี (PKM-B) โดยใช้แบบสอบถาม (Questionnaire) เพื่อสำรวจสภาพเศรษฐกิจ-สังคม ผลกระทบสิ่งแวดล้อมของชุมชนในระหว่างดำเนินการผลิตปิโตรเลียมผ่านระบบท่อลำเลียงปิโตรเลียม และข้อร้องเรียนหรือข้อเสนอแนะอื่น ๆ ที่มีต่อโครงการ เพื่อให้ทราบถึงผลกระทบ ปัญหาความเดือดร้อน และความคิดเห็นที่มีต่อการดำเนินงานของโครงการ ซึ่งมีรายละเอียดดังนี้



1) วัตถุประสงค์ในการศึกษา

- เพื่อศึกษาข้อมูลทั่วไปของชุมชนที่อยู่บริเวณใกล้เคียงแนวท่อลำเลียงปิโตรเลียมของโครงการ เช่น ข้อมูลทางเศรษฐกิจ-สังคมของครัวเรือน ข้อมูลด้านระบบสาธารณูปโภค เป็นต้น
- เพื่อรับทราบปัญหาสิ่งแวดล้อม ความเดือดร้อนรำคาญ ในระยะผลิตผ่านท่อลำเลียงปิโตรเลียมของโครงการ
- เพื่อรับทราบถึงการรับรู้ข้อมูลข่าวสาร ความคิดเห็น ข้อเสนอแนะ และข้อร้องเรียนของชุมชนที่มีต่อโครงการ

2) ขอบเขตพื้นที่ศึกษา

ขอบเขตพื้นที่ในการสำรวจทัศนคติและความคิดเห็นของประชาชนโดยใช้แบบสอบถามครอบคลุมรัศมี 50 เมตรจากกึ่งกลางแนวท่อลำเลียงปิโตรเลียมของโครงการ โดยมีกลุ่มเป้าหมาย ประกอบด้วย ประชาชนและผู้นำชุมชน หมู่ที่ 7 บ้านบึงจำกา และหมู่ที่ 8 บ้านหนองนา ตำบลหนองกุงลา อำเภอบางระกำ จังหวัดพิษณุโลก (ดังรูปที่ 3.4-1 และรูปที่ 3.4-2)

3) การกำหนดจำนวนตัวอย่าง

จากการสำรวจและรวบรวมข้อมูลจำนวนครัวเรือนจากหน่วยงานที่เกี่ยวข้องประกอบการพิจารณาจากภาพถ่ายทางอากาศของ Google Earth ปี พ.ศ. 2564 และการสำรวจภาคสนาม พบว่า มีครัวเรือนที่อยู่ในรัศมี 50 เมตรจากกึ่งกลางแนวท่อลำเลียงปิโตรเลียมของโครงการ จำนวน 15 ครัวเรือน บริษัทที่ปรึกษาได้กำหนดให้ทำการสำรวจสภาพเศรษฐกิจ-สังคม และความคิดเห็นทุกครัวเรือน และกำหนดให้ทำการสำรวจความคิดเห็นผู้นำชุมชนที่อยู่ในพื้นที่ศึกษาหมู่บ้านละ 1 ตัวอย่าง รวมจำนวน 2 ตัวอย่าง (ดังตารางที่ 3.4-3)

ตารางที่ 3.4-3 จำนวนตัวอย่างในการสำรวจทัศนคติและความคิดเห็นโดยใช้แบบสอบถาม (แนวทอลำเลียงปิโตรเลียมจากฐานหลุมผลิตหนองตะกั่ว-เอ (NTU-A) ไปยังฐานหลุมผลิตปริกกระเทียม-บี (PKM-B) และแนวทอลำเลียงปิโตรเลียมจากฐานหลุมผลิตปริกกระเทียม-ดี (PKM-D) ไปยังฐานหลุมผลิตปริกกระเทียม-บี (PKM-B))

| จังหวัด | อำเภอ | ตำบล | ชื่อหมู่บ้าน | จำนวนตัวอย่าง | |
|----------|---------|----------|---------------------------|---------------|------------|
| | | | | ครัวเรือน | ผู้นำชุมชน |
| พิษณุโลก | บางระกำ | หนองกุลา | 1. หมู่ที่ 7 บ้านบึงจังกา | 10 | 1 |
| | | | 2. หมู่ที่ 8 บ้านหนองนา | 5 | 1 |
| รวม | | | | 15 | 2 |

ที่มา : บริษัท วิชั่น อี คอนซัลแทนท์ จำกัด, พ.ศ. 2566

4) โครงสร้างของแบบสอบถาม

การสำรวจทัศนคติและความคิดเห็นของประชาชน และผู้นำชุมชนจะใช้แบบสอบถามที่มีโครงสร้างแน่นอนชัดเจน มีคำถามทั้งปลายปิดและเปิด เพื่อให้ผู้ตอบแบบสอบถามสามารถแสดงความคิดเห็นได้อย่างครอบคลุม โดยโครงสร้างของแบบสอบถามประกอบด้วย 7 ประเด็นหลัก ได้แก่ (ดังภาคผนวกที่ 20)

1. ข้อมูลทั่วไปของผู้ให้สัมภาษณ์ เช่น สถานภาพ อายุ ศาสนา การศึกษา การตั้งถิ่นฐาน
2. ข้อมูลทางเศรษฐกิจของครัวเรือน เช่น อาชีพ รายได้ รายจ่าย จำนวนสมาชิกในครอบครัว
3. ข้อมูลสุขภาพอนามัยและสาธารณสุข
4. สภาพแวดล้อมในปัจจุบันของชุมชน และผลกระทบสิ่งแวดล้อม
5. การรับรู้ข้อมูลข่าวสารและความเข้าใจต่อโครงการ
6. การมีส่วนร่วมในการเฝ้าระวังผลกระทบสิ่งแวดล้อม
7. ทัศนคติต่อโครงการ

5) การวิเคราะห์ข้อมูล

ข้อมูลจากการสำรวจ ถูกนำมาตรวจสอบความครบถ้วนสมบูรณ์ และทำการประมวลผลด้วยโปรแกรมสำเร็จรูปสำหรับการวิจัยทางสังคมศาสตร์ (Statistic Package for the Social Science, SPSS) สถิติที่ใช้ ได้แก่ ร้อยละ (Percentage) และค่าเฉลี่ย (Mean) โดยนำเสนอในรูปแบบตารางแสดงความถี่ ร้อยละ และค่าเฉลี่ย ดังภาคผนวกที่ 21

6) ผลการสำรวจทัศนคติและความคิดเห็นของประชาชนโดยใช้แบบสอบถาม

การสำรวจทัศนคติและความคิดเห็นของประชาชน และผู้นำชุมชนที่อาศัยอยู่ในรัศมีพื้นที่ศึกษาดำเนินการเมื่อวันที่ 14 ตุลาคม พ.ศ. 2566 จำนวนทั้งสิ้น 17 ราย โดยแบ่งเป็นกลุ่มหัวหน้าครัวเรือน จำนวน 15 ครัวเรือน และกลุ่มผู้นำชุมชน จำนวน 2 ราย ซึ่งสามารถสรุปรายละเอียดได้ดังนี้ (ดังภาพที่ 3.4-2)

6.1) กลุ่มหัวหน้าครัวเรือน

6.1.1) ข้อมูลทั่วไปของผู้ให้สัมภาษณ์

เพศ อายุ ศาสนา การศึกษา ผู้ให้สัมภาษณ์ทั้งหมด จำนวน 15 ราย เป็นเพศหญิง จำนวน 13 ราย และเป็นเพศชาย จำนวน 2 ราย มีอายุเฉลี่ย 62 ปี ผู้ให้สัมภาษณ์ทั้งหมดนับถือศาสนาพุทธ จากการสอบถามข้อมูลด้านการศึกษา ผู้ให้สัมภาษณ์ จำนวน 13 ราย ระบุว่า สำเร็จการศึกษาระดับประถมศึกษา และส่วนที่เหลือระบุว่า สำเร็จการศึกษาระดับมัธยมศึกษาตอนต้น และสำเร็จการศึกษาระดับมัธยมศึกษาตอนปลาย/ปวช. (ในสัดส่วนที่เท่ากัน จำนวน 1 ราย)

สถานภาพ ภูมิลำเนา ผู้ให้สัมภาษณ์ จำนวน 9 ราย ระบุว่า มีสถานภาพเป็นหัวหน้าครัวเรือน/เจ้าบ้าน รองลงมา จำนวน 4 ราย ระบุว่า เป็นคู่สมรสของเจ้าบ้าน และส่วนที่เหลือ จำนวน 1 ราย ระบุว่า เป็นบิดา/มารดา ซึ่งผู้ให้สัมภาษณ์ จำนวน 13 ราย ระบุว่า เป็นคนในพื้นที่ตั้งแต่เกิด และส่วนที่เหลือ จำนวน 2 ราย ระบุว่า ย้ายมาจากที่อื่น โดยย้ายมาจากจังหวัดพิจิตร ซึ่งมีระยะเวลาในการอยู่อาศัยในพื้นที่เฉลี่ย 30 ปี จากการสอบถามถึงการโยกย้ายถิ่นฐาน ผู้ให้สัมภาษณ์ทั้งหมด ระบุว่า ไม่คิดจะย้ายไปอยู่ที่อื่น เนื่องจากเป็นบ้านเกิด และมีครอบครัวที่นี่ เป็นต้น



6.1.2) ข้อมูลทางเศรษฐกิจของครัวเรือน

อาชีพและภาวะมีงานทำ สัดส่วนของผู้มีงานทำและผู้ไม่มีงานทำในครัวเรือนคิดเป็นสัดส่วน 2:2 ผู้ให้สัมภาษณ์ จำนวน 7 ราย ระบุว่า รับจ้างทั่วไป รองลงมา จำนวน 4 ราย ระบุว่า ประกอบอาชีพเกษตรกรรม ได้แก่ ทำนา ถัดมา จำนวน 3 ราย ระบุว่า ไม่ได้ประกอบอาชีพ และส่วนที่เหลือ จำนวน 1 ราย ระบุว่า ประกอบอาชีพพนักงานบริษัท/พนักงานโรงงาน เมื่อสอบถามถึงอาชีพรอง/รายได้เสริม ผู้ให้สัมภาษณ์ทั้งหมด ระบุว่า ไม่มีอาชีพรอง/รายได้เสริม

รายได้-รายจ่าย จากการสอบถามถึงการบริหารจัดการด้านการเงินภายในครัวเรือน ผู้ให้สัมภาษณ์ จำนวน 7 ราย ระบุว่า เพียงพอ และมีเหลือเก็บออม รองลงมา จำนวน 6 ราย ระบุว่า มีรายได้เพียงพอ แต่ไม่มีเหลือเก็บออม และส่วนที่เหลือ จำนวน 2 ราย ระบุว่า มีรายได้ไม่เพียงพอ ต้องกู้ยืม จากการ

สอบถามถึงปัญหาในการประกอบอาชีพ ผู้ให้สัมภาษณ์ จำนวน 12 ราย ระบุว่า ไม่ประสบปัญหาในการประกอบอาชีพ และส่วนที่เหลือ จำนวน 3 ราย ระบุว่า ประสบปัญหาในการประกอบอาชีพ ได้แก่ รายได้ไม่เพียงพอต่อรายจ่าย โดยผู้ให้สัมภาษณ์ทั้งหมด ระบุว่า ไม่เคยคิดที่จะเปลี่ยนอาชีพ

6.1.3) ข้อมูลสุขภาพอนามัยและสาธารณสุข

การเจ็บป่วยและการสาธารณสุข จากการสอบถามถึงการเจ็บป่วยในรอบปีที่ผ่านมา ผู้ให้สัมภาษณ์ จำนวน 12 ราย ระบุว่า สมาชิกในครัวเรือนไม่เคยเจ็บป่วย และส่วนที่เหลือ จำนวน 3 ราย ระบุว่า เคยเจ็บป่วยด้วยโรคความดันโลหิต/โรคเบาหวาน โรคหัวใจ และโรคไขข้อ เป็นต้น เมื่อสอบถามถึงการเจ็บป่วยด้วยโรคติดต่อ/โรคระบาดในชุมชนสำหรับรอบปีที่ผ่านมา ผู้ให้สัมภาษณ์ทั้งหมด ระบุว่า ไม่เคยเจ็บป่วยด้วยโรคติดต่อ/โรคระบาด เมื่อสอบถามถึงการได้รับบาดเจ็บจากอุบัติเหตุจากการจราจร ผู้ให้สัมภาษณ์ทั้งหมด ระบุว่า ไม่เคยได้รับบาดเจ็บจากอุบัติเหตุจากการจราจร เมื่อสอบถามถึงสถานพยาบาลที่เข้ารับการรักษาก่อนเจ็บป่วย ผู้ให้สัมภาษณ์ จำนวน 12 ราย ระบุว่า เข้ารับการรักษาที่โรงพยาบาลของรัฐ ได้แก่ โรงพยาบาลบางระกำ รongลงมา จำนวน 2 ราย ระบุว่า เข้ารับการรักษาที่โรงพยาบาลส่งเสริมสุขภาพตำบล (รพ.สต.) ได้แก่ โรงพยาบาลส่งเสริมสุขภาพตำบลหนองนา และส่วนที่เหลือ จำนวน 1 ราย ระบุว่า ซื้อยารับประทานเอง จากการสอบถามถึงการให้บริการของหน่วยงานด้านสาธารณสุขในพื้นที่ ผู้ให้สัมภาษณ์ทั้งหมด ระบุว่า บุคลากรทางการแพทย์ และอุปกรณ์ทางการแพทย์มีความเพียงพอ ทั้งนี้ เมื่อสอบถามถึงความพึงพอใจในการดำเนินชีวิตของประชาชนในชุมชนในรอบปีที่ผ่านมา ผู้ให้สัมภาษณ์ จำนวน 13 ราย ระบุว่า มีความสุขดี เนื่องจากอยู่กับครอบครัว และไม่มีเรื่องให้เครียด เป็นต้น และส่วนที่เหลือ จำนวน 2 ราย ระบุว่า ไม่มีความสุข เนื่องจากรายได้ไม่เพียงพอต่อรายจ่าย

แหล่งน้ำบริโภค (น้ำสำหรับดื่ม ประกอบอาหาร) ผู้ให้สัมภาษณ์ จำนวน 13 ราย ระบุว่า ใช้น้ำประปาเพื่อบริโภค และส่วนที่เหลือ จำนวน 2 ราย ระบุว่า ซื้อน้ำดื่มบรรจุขวด/ถังเพื่อบริโภค จากการสอบถามถึงปริมาณและคุณภาพน้ำ ผู้ให้สัมภาษณ์ทั้งหมด ระบุว่า น้ำมีคุณภาพดี และน้ำมีปริมาณเพียงพอตลอดปี

แหล่งน้ำอุปโภค (น้ำสำหรับซัก ล้าง รดน้ำต้นไม้) ผู้ให้สัมภาษณ์ทั้งหมด ระบุว่า ใช้น้ำประปาเพื่ออุปโภค จากการสอบถามถึงปริมาณและคุณภาพน้ำ ผู้ให้สัมภาษณ์ทั้งหมด ระบุว่า น้ำมีคุณภาพดี และน้ำมีปริมาณเพียงพอตลอดปี

การจัดการน้ำเสีย/น้ำทิ้ง และขยะมูลฝอย ผู้ให้สัมภาษณ์ จำนวน 13 ราย ระบุว่า ครัวเรือนมีการจัดการน้ำเสีย/น้ำทิ้งโดยระบายลงพื้นดิน/ที่โล่งข้างบ้าน และส่วนที่เหลือ จำนวน 2 ราย ระบุว่า ทิ้งลงท่อระบายน้ำสาธารณะ สำหรับการจัดการขยะมูลฝอย ผู้ให้สัมภาษณ์ทั้งหมด ระบุว่า จัดการโดยการเผา

6.1.4) ผลกระทบสิ่งแวดล้อมจากการดำเนินโครงการ

ผลกระทบสิ่งแวดล้อมระหว่างมีโครงการ จากการสอบถามถึงผลกระทบสิ่งแวดล้อมระหว่างมีการผลิตปิโตรเลียมของโครงการ ผู้ให้สัมภาษณ์ระบุว่า ได้รับผลกระทบ ได้แก่ เสียงดังรบกวน แต่มีประเด็นที่ผู้ให้สัมภาษณ์ระบุว่า ไม่ได้รับผลกระทบ ซึ่งได้แก่ ฝุ่นละออง/เขม่า/ควัน การจราจร/อุบัติเหตุ น้ำบาดาล/บ่อน้ำตื้น คุณภาพน้ำแย่ง ผิวนอนชำรุด/เสียหาย ขยะมูลฝอย/สิ่งปฏิกูล และขาดแคลนน้ำดื่ม/น้ำใช้ แหล่งน้ำธรรมชาติเน่าเสีย กลิ่นเหม็น การกีดขวางทางระบายน้ำ/น้ำท่วม ผลผลิตทางการเกษตรตกต่ำ/เสียหาย รายละเอียดดัง **ตารางที่ 3.4-4 (ดังภาคผนวกที่ 21)**

- **เสียงดังรบกวน** ผู้ให้สัมภาษณ์ ระบุว่า ได้รับผลกระทบ จำนวน 1 ราย โดยทั้งหมด ระบุว่า ได้รับผลกระทบในระดับปานกลาง จากการสอบถามถึงการแก้ไขปัญหาและความพึงพอใจในการแก้ปัญหา ผู้ให้สัมภาษณ์ทั้งหมด ระบุว่า ยังไม่พึงพอใจในการแก้ไขปัญหา

ตารางที่ 3.4-4 ทศนคติของหัวหน้าครัวเรือนด้านผลกระทบสิ่งแวดล้อมของชุมชนระหว่างมีโครงการ

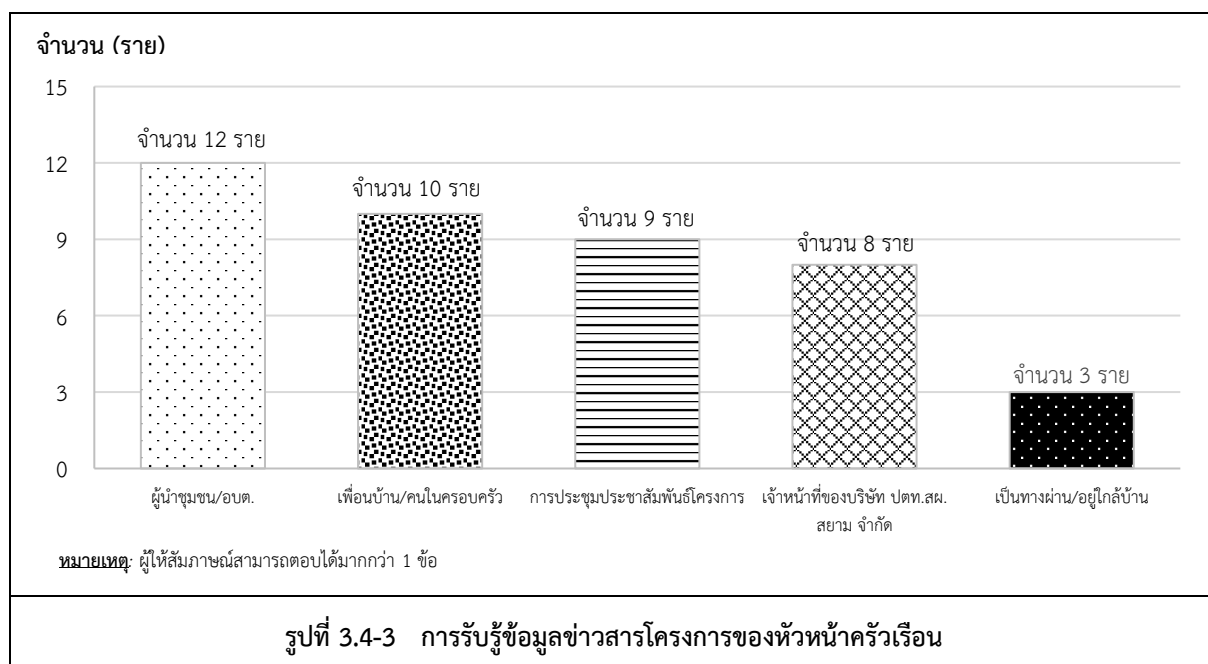
n=15

| ลำดับ | ผลกระทบสิ่งแวดล้อม | การได้รับผลกระทบ (ราย) | | ระดับผลกระทบ (ราย) | | | ความพึงพอใจ (ราย) | |
|-------|----------------------------------|------------------------|--------|--------------------|---------|-----|-------------------|---------|
| | | ไม่ได้รับ | ได้รับ | น้อย | ปานกลาง | มาก | พอใจ | ไม่พอใจ |
| 1 | เสียงดังรบกวน | 14 | 1 | - | 1 | - | - | 1 |
| 2 | ฝุ่นละออง/เขม่า/ควัน | 15 | - | - | - | - | - | - |
| 3 | การจราจร/อุบัติเหตุ | 15 | - | - | - | - | - | - |
| 4 | น้ำบาดาล/บ่อน้ำตื้น คุณภาพแย่งลง | 15 | - | - | - | - | - | - |
| 5 | ผิวหนังชำรุด/เสียหาย | 15 | - | - | - | - | - | - |
| 6 | ขยะมูลฝอย/สิ่งปฏิกูล | 15 | - | - | - | - | - | - |
| 7 | ขาดแคลนน้ำดื่ม/น้ำใช้ | 15 | - | - | - | - | - | - |
| 8 | แหล่งน้ำธรรมชาติเน่าเสีย | 15 | - | - | - | - | - | - |
| 9 | กลิ่นเหม็น | 15 | - | - | - | - | - | - |
| 10 | การกีดขวางทางระบายน้ำ/น้ำท่วม | 15 | - | - | - | - | - | - |
| 11 | ผลผลิตทางการเกษตรตกต่ำ/เสียหาย | 15 | - | - | - | - | - | - |

ที่มา : บริษัท วิชั่น อี คอนซัลแทนท์ จำกัด, พ.ศ. 2566

6.1.5) การรับรู้ข้อมูลข่าวสาร และความเข้าใจต่อโครงการ

การรับรู้ข้อมูลโครงการ ผู้ให้สัมภาษณ์ จำนวน 14 ราย ระบุว่า รับทราบข้อมูลเกี่ยวกับการดำเนินงานของโครงการมาก่อน และส่วนที่เหลือ จำนวน 1 ราย ระบุว่า ไม่เคยรับทราบมาก่อน โดยผู้ให้สัมภาษณ์ ระบุว่า ทราบจากผู้นำชุมชน/อบต. (จำนวน 12 ราย) รองลงมา ระบุว่า ทราบจากเพื่อนบ้าน/คนในครอบครัว (จำนวน 10 ราย) ทราบจากการประชุมประชาสัมพันธ์โครงการ (จำนวน 9 ราย) ทราบจากเจ้าหน้าที่ของ บริษัท ปตท.สผ.สยาม จำกัด (จำนวน 8 ราย) และทราบเนื่องจากเป็นทางผ่าน/อยู่ใกล้บ้าน (จำนวน 3 ราย) ดังรูปที่ 3.4-3 จากการสอบถามถึงความรู้ความเข้าใจเกี่ยวกับการผลิตปิโตรเลียม ผู้ให้สัมภาษณ์ จำนวน 12 ราย ระบุว่า มีความรู้/ความเข้าใจเล็กน้อย รองลงมา จำนวน 2 ราย ระบุว่า มีความรู้/ความเข้าใจปานกลาง และส่วนที่เหลือ จำนวน 1 ราย ระบุว่า ไม่มีความรู้/ความเข้าใจเลย



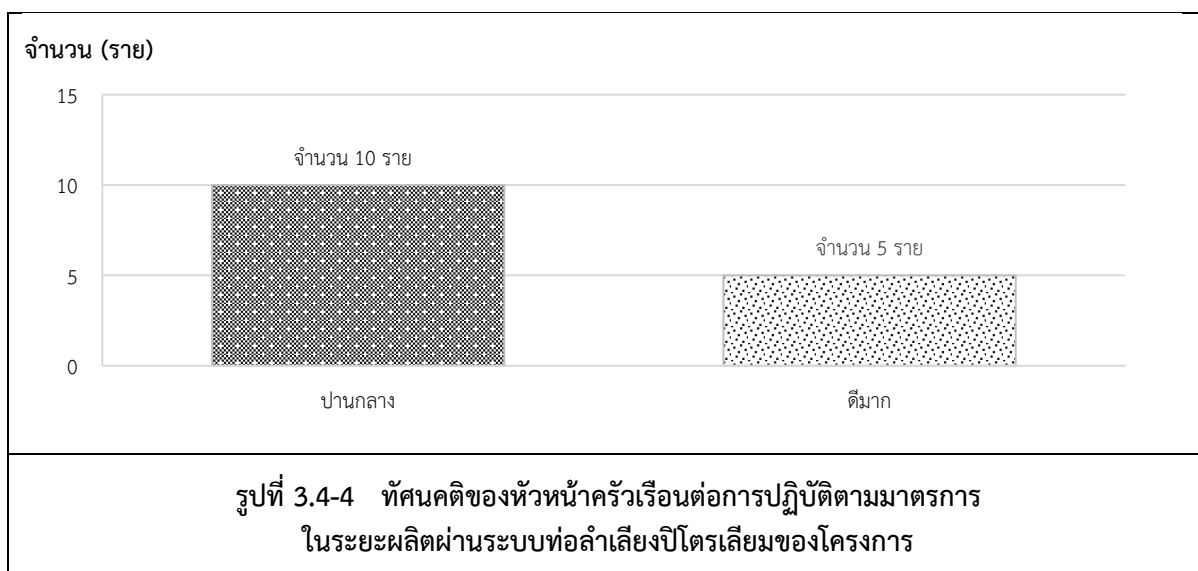
การประชาสัมพันธ์ข้อมูลข่าวสาร ผู้ให้สัมภาษณ์ทั้งหมด ระบุว่า การประชาสัมพันธ์ข้อมูลข่าวสารของโครงการมีความเพียงพอ และไม่จำเป็นต้องประชาสัมพันธ์เพิ่มเติม สำหรับรูปแบบการประชาสัมพันธ์ที่เหมาะสมและครอบคลุม ได้แก่ การประชาสัมพันธ์ผ่านหอกระจายเสียงชุมชน (จำนวน 13 ราย) จัดประชุมชี้แจงให้ประชาชนทราบ (จำนวน 12 ราย) การประชาสัมพันธ์ผ่านบอร์ดประชาสัมพันธ์ตามจุดต่าง ๆ ในชุมชน (จำนวน 8 ราย) การแจ้งข่าวสารผ่านผู้นำชุมชน/กรรมการชุมชน (จำนวน 4 ราย) และการส่งจดหมาย/แผ่นพับ/เอกสารแจ้งต่อประชาชนโดยตรง (จำนวน 1 ราย) โดยช่วงเวลาที่เหมาะสม ได้แก่ ช่วงเวลา 06.00-08.00 น. และช่วงเวลา 16.00-18.00 น.

6.1.6) การมีส่วนร่วมในการเฝ้าระวังผลกระทบสิ่งแวดล้อม

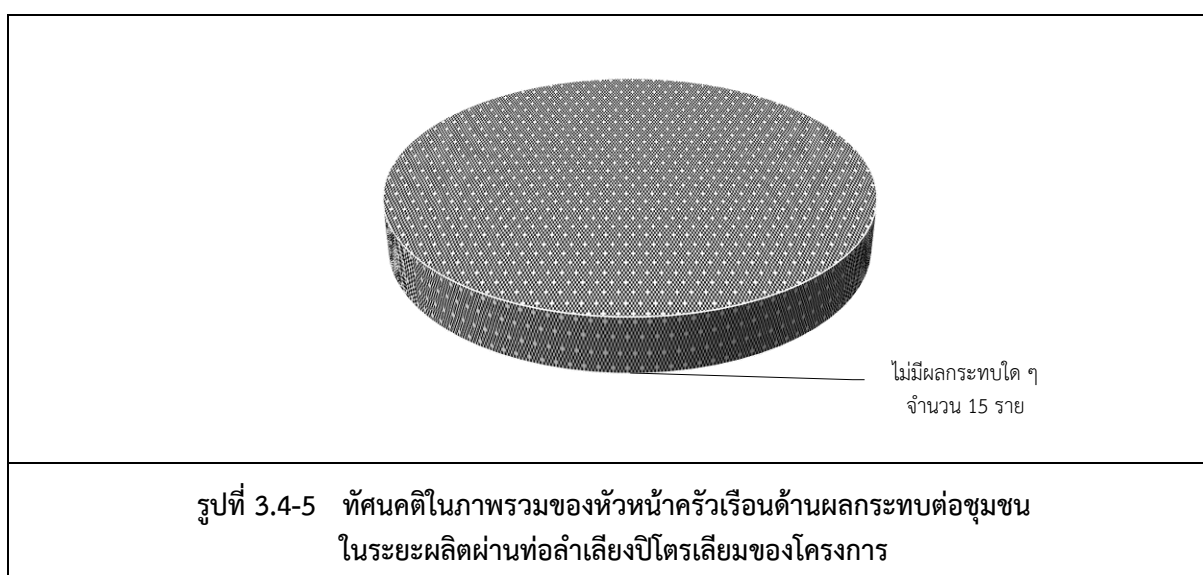
จากการสอบถามเรื่องการร้องเรียนและให้ข้อเสนอแนะต่อโครงการ ผู้ให้สัมภาษณ์ทั้งหมด ระบุว่า ไม่เคยร้องเรียน หรือเสนอแนะต่อโครงการ

6.1.7) ทศนคติต่อโครงการ

มาตรการและการปฏิบัติตามมาตรการ จากการสอบถามถึงความพึงพอใจต่อมาตรการป้องกันและแก้ไขผลกระทบสิ่งแวดล้อม และมาตรการติดตามตรวจสอบผลกระทบสิ่งแวดล้อมของโครงการ ผู้ให้สัมภาษณ์ทั้งหมด ระบุว่า มีความพึงพอใจ โดยผู้ให้สัมภาษณ์ จำนวน 10 ราย ระบุว่า โครงการปฏิบัติตามมาตรการในระดับปานกลาง และส่วนที่เหลือ จำนวน 5 ราย ระบุว่า โครงการปฏิบัติตามมาตรการในระดับดีมาก (ดังรูปที่ 3.4-4)



ทศนคติในภาพรวมต่อโครงการ จากการสอบถามความคิดเห็นของหัวหน้าครัวเรือนในภาพรวมต่อโครงการด้านผลกระทบต่อชุมชน ผู้ให้สัมภาษณ์ทั้งหมด ระบุว่า ไม่มีผลกระทบใด ๆ ต่อชุมชน (ดังรูปที่ 3.4-5)



ข้อร้องเรียน/ข้อเสนอนะอื่น ๆ ผู้ให้สัมภาษณ์ทั้งหมด ระบุว่า ไม่มีข้อร้องเรียน และข้อเสนอนะต่อโครงการ

6.2) กลุ่มผู้นำชุมชน

6.2.1) ข้อมูลทั่วไปของผู้ให้สัมภาษณ์

เพศ อายุ ศาสนา การศึกษา ผู้ให้สัมภาษณ์ทั้งหมด จำนวน 2 ราย เป็นเพศชาย มีอายุเฉลี่ย 49 ปี ผู้ให้สัมภาษณ์ทั้งหมดนับถือศาสนาพุทธ จากการสอบถามข้อมูลด้านการศึกษา ผู้ให้สัมภาษณ์ ระบุว่า สำเร็จการศึกษาระดับมัธยมศึกษาตอนต้น และสำเร็จการศึกษาระดับปริญญาตรี (ในสัดส่วนที่เท่ากัน จำนวน 1 ราย)

สถานภาพ และภูมิลาเนา ผู้ให้สัมภาษณ์ ระบุว่า ดำรงตำแหน่งผู้ใหญ่บ้าน/ประธานชุมชน และดำรงตำแหน่งผู้ช่วยผู้ใหญ่บ้าน/รองประธานชุมชน (ในสัดส่วนที่เท่ากัน จำนวน 1 ราย) ซึ่งมีระยะเวลาในการดำรงตำแหน่งโดยเฉลี่ย 11 ปี โดยผู้ให้สัมภาษณ์ทั้งหมด ระบุว่า อยู่ในพื้นที่ตั้งแต่เกิด เมื่อสอบถามถึงการโยกย้ายถิ่นฐาน ผู้ให้สัมภาษณ์ทั้งหมด ระบุว่า ไม่คิดจะย้ายถิ่นฐาน เนื่องจากเป็นบ้านเกิด และผูกพันกับที่นี่

6.2.2) ข้อมูลทางเศรษฐกิจของชุมชน

การประกอบอาชีพของคนในชุมชน ผู้ให้สัมภาษณ์ทั้งหมด ระบุว่า ประชาชนประกอบอาชีพเกษตรกรรมเป็นอาชีพหลัก ได้แก่ ทำนา และทำไร่ จากการสอบถามถึงอาชีพรอง/รายได้เสริมของประชาชนในชุมชน ผู้ให้สัมภาษณ์ทั้งหมด ระบุว่า มีอาชีพรอง/อาชีพเสริม ได้แก่ รับจ้างทั่วไป จากการสอบถามถึงปัญหาจากการประกอบอาชีพ ผู้ให้สัมภาษณ์ทั้งหมด ระบุว่า มีปัญหาจากการประกอบอาชีพ ได้แก่ ผลผลิตทางการเกษตรลดลง เนื่องจากภัยธรรมชาติ และรายได้ไม่เพียงพอต่อรายจ่าย เนื่องจากต้นทุนทางการเกษตรสูง

ฐานะทางเศรษฐกิจชุมชน ผู้ให้สัมภาษณ์ทั้งหมด ระบุว่า ประชาชนในชุมชนมีรายได้ไม่เพียงพอต่อรายจ่าย ต้องกู้ยืม

การเปลี่ยนแปลงทางเศรษฐกิจ ผู้ให้สัมภาษณ์ ระบุว่า รายได้จากการประกอบอาชีพลดลง และปัญหาสังคมเพิ่มขึ้น ได้แก่ ปัญหายาเสพติด (ในสัดส่วนที่เท่ากัน จำนวน 1 ราย)

6.2.3) ข้อมูลด้านสุขภาพอนามัย และสาธารณสุข

การเจ็บป่วยและการสาธารณสุข ผลการสอบถามถึงโรคหรืออาการเจ็บป่วยของประชาชนในชุมชนที่พบบ่อย 2 อันดับแรก ได้แก่ อันดับ 1 โรคความดันโลหิต/เบาหวาน อันดับ 2 โรคไขมันในเลือดสูง/โรคทางเดินอาหาร/โรคไข้หวัดใหญ่ เมื่อสอบถามถึงการเจ็บป่วยด้วยโรคติดต่อ/โรคระบาดในชุมชน ผู้ให้สัมภาษณ์ทั้งหมด ระบุว่า ไม่เคยเจ็บป่วยด้วยโรคระบาด เมื่อสอบถามถึงการได้รับบาดเจ็บจากอุบัติเหตุจากการจราจร ผู้ให้สัมภาษณ์ทั้งหมด ระบุว่า ไม่เคยได้รับบาดเจ็บจากอุบัติเหตุจากการจราจร เมื่อสอบถามถึงสถานพยาบาลที่เข้ารับการรักษาเมื่อเจ็บป่วย ผู้ให้สัมภาษณ์ จำนวน 2 ราย ระบุว่า เข้ารับการรักษาที่โรงพยาบาลส่งเสริมสุขภาพตำบล (รพ.สต.) ได้แก่ โรงพยาบาลส่งเสริมสุขภาพตำบลบ้านหนองนา และส่วนที่เหลือน้อย จำนวน 1 ราย ระบุว่า เข้ารับการรักษาที่โรงพยาบาลของรัฐ ได้แก่ โรงพยาบาลบางระกำ เมื่อสอบถามถึงความเพียงพอของการให้บริการทางการแพทย์และสาธารณสุขในพื้นที่ ผู้ให้สัมภาษณ์ทั้งหมด ระบุว่า มีความเพียงพอทั้งด้านบุคลากร และอุปกรณ์การแพทย์ จากการสอบถามถึงกิจกรรมส่งเสริมสุขภาพของประชาชนในชุมชน ผู้ให้สัมภาษณ์ทั้งหมด ระบุว่า ชุมชนมีกิจกรรมส่งเสริมสุขภาพ ได้แก่ กิจกรรมการออกกำลังกาย และการอบรมให้ความรู้เรื่องสุขภาพ จากการสอบถามถึงสุขภาพโดยรวมของประชาชนในชุมชน ผู้ให้สัมภาษณ์ทั้งหมด ระบุว่า ประชาชนในชุมชนของตนมีสุขภาพดี/ปกติ นอกจากนี้ได้สอบถามถึงความพึงพอใจในการดำรงชีวิต ผู้ให้สัมภาษณ์ ระบุว่า มีความสุข เนื่องจากได้ใช้ชีวิตแบบพอเพียง และระบุว่า ไม่มีความสุข เนื่องจากผลผลิตทางการเกษตรตกต่ำ

น้ำเพื่อการบริโภค (น้ำสำหรับดื่ม และประกอบอาหาร) ผู้ให้สัมภาษณ์ทั้งหมด ระบุว่า ชุมชนซื้อน้ำดื่มบรรจุขวด/ถัง จากการสอบถามถึงปริมาณและคุณภาพน้ำ ผู้ให้สัมภาษณ์ทั้งหมด ระบุว่า น้ำมีคุณภาพดี และน้ำมีปริมาณเพียงพอตลอดปี

น้ำเพื่อการอุปโภค (น้ำสำหรับซัก ล้าง และน้ำใช้) ผู้ให้สัมภาษณ์ทั้งหมด ระบุว่า ชุมชนใช้น้ำประปาเพื่อการอุปโภค จากการสอบถามถึงปริมาณและคุณภาพน้ำ ผู้ให้สัมภาษณ์ทั้งหมด ระบุว่า น้ำมีคุณภาพดี และน้ำมีปริมาณเพียงพอตลอดปี

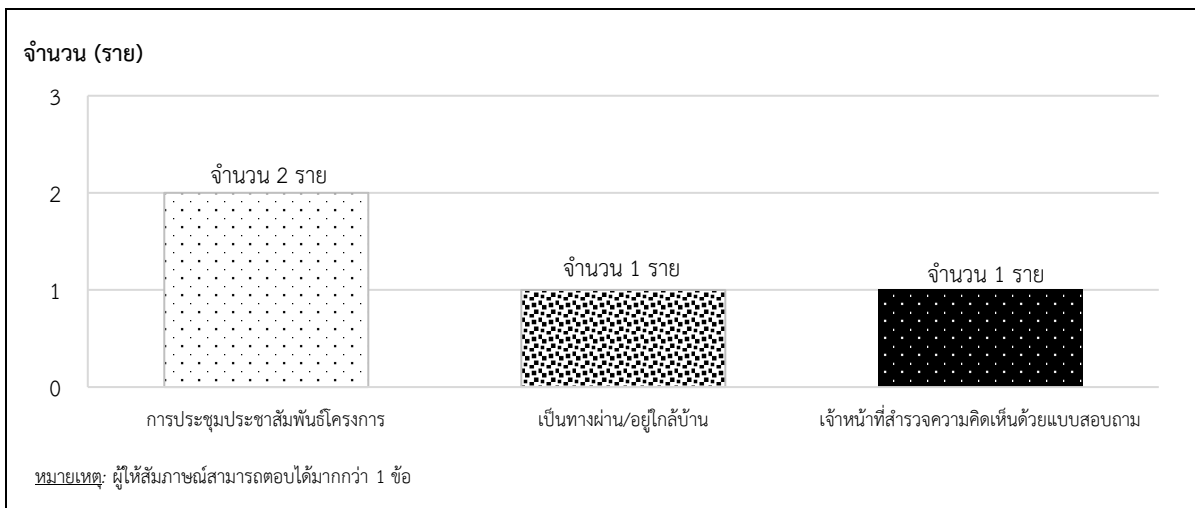
การกักตุนน้ำเสีย/น้ำทิ้ง และการจัดการขยะในชุมชน ผู้ให้สัมภาษณ์ ระบุว่า ชุมชนมีการระบายน้ำเสีย/น้ำทิ้งลงพื้นดินหรือที่โล่งข้างบ้าน (จำนวน 2 ราย) และส่วนที่เหลือระบุว่า ชุมชนมีการระบายน้ำทิ้งลงท่อระบายน้ำสาธารณะ (จำนวน 1 ราย) สำหรับการจัดการขยะในชุมชน ผู้ให้สัมภาษณ์ทั้งหมด ระบุว่า ชุมชนมีการจัดการขยะโดยการขุดหลุมฝัง

6.2.4) ผลกระทบสิ่งแวดล้อมจากการดำเนินโครงการ

ผลกระทบสิ่งแวดล้อมระหว่างมีโครงการ จากการสอบถามถึงผลกระทบสิ่งแวดล้อมระหว่างมีการผลิตปิโตรเลียมของโครงการ ผู้ให้สัมภาษณ์ทั้งหมด ระบุว่า ไม่ได้รับผลกระทบสิ่งแวดล้อม (ดังภาคผนวกที่ 21)

6.2.5) การรับรู้ข้อมูลข่าวสาร และความเข้าใจต่อโครงการ

การรับรู้ข้อมูลข่าวสาร ผู้ให้สัมภาษณ์ทั้งหมด ระบุว่า ทราบข้อมูลโครงการมาก่อน โดยระบุว่า ทราบจากการจัดประชุมประชาสัมพันธ์โครงการ (จำนวน 2 ราย) ทราบเนื่องจากเป็นทางผ่าน/อยู่ใกล้บ้าน และทราบจากเจ้าหน้าที่สำรวจความคิดเห็นด้วยแบบสอบถาม (ในสัดส่วนที่เท่ากัน จำนวน 1 ราย) ดังรูปที่ 3.4-6 ทั้งนี้ ผู้ให้สัมภาษณ์ ระบุว่า มีความรู้ความเข้าใจเกี่ยวกับโครงการในระดับปานกลาง และในระดับน้อย (ในสัดส่วนที่เท่ากัน จำนวน 1 ราย)



รูปที่ 3.4-6 การรับรู้ข้อมูลข่าวสารโครงการของผู้นำชุมชนโดยรอบพื้นที่ดำเนินการ

การประชาสัมพันธ์โครงการ ผู้ให้สัมภาษณ์ ระบุว่า โครงการมีการดำเนินงานด้านการประชาสัมพันธ์เพียงพอ ไม่จำเป็นต้องประชาสัมพันธ์เพิ่มเติม และระบุว่า เพียงพอ แต่อยากให้ประชาสัมพันธ์เพิ่มเติม (ในสัดส่วนที่เท่ากัน จำนวน 1 ราย) โดยข้อมูลที่ต้องการให้มีการประชาสัมพันธ์เพิ่มเติม ได้แก่ มาตรการในการป้องกันและลดผลกระทบด้านสิ่งแวดล้อม สำหรับช่องทางที่เหมาะสมในการประชาสัมพันธ์และให้ข้อมูลข่าวสารโครงการ ได้แก่ แจ้งข่าวสารผ่านผู้นำชุมชน/กรรมการชุมชน จัดประชุมชี้แจงให้ประชาชนทราบ และประชาสัมพันธ์ผ่านหอกระจายเสียง (ในสัดส่วนที่เท่ากัน จำนวน 1 ราย)

6.2.6) การมีส่วนร่วมในการเฝ้าระวังผลกระทบสิ่งแวดล้อม

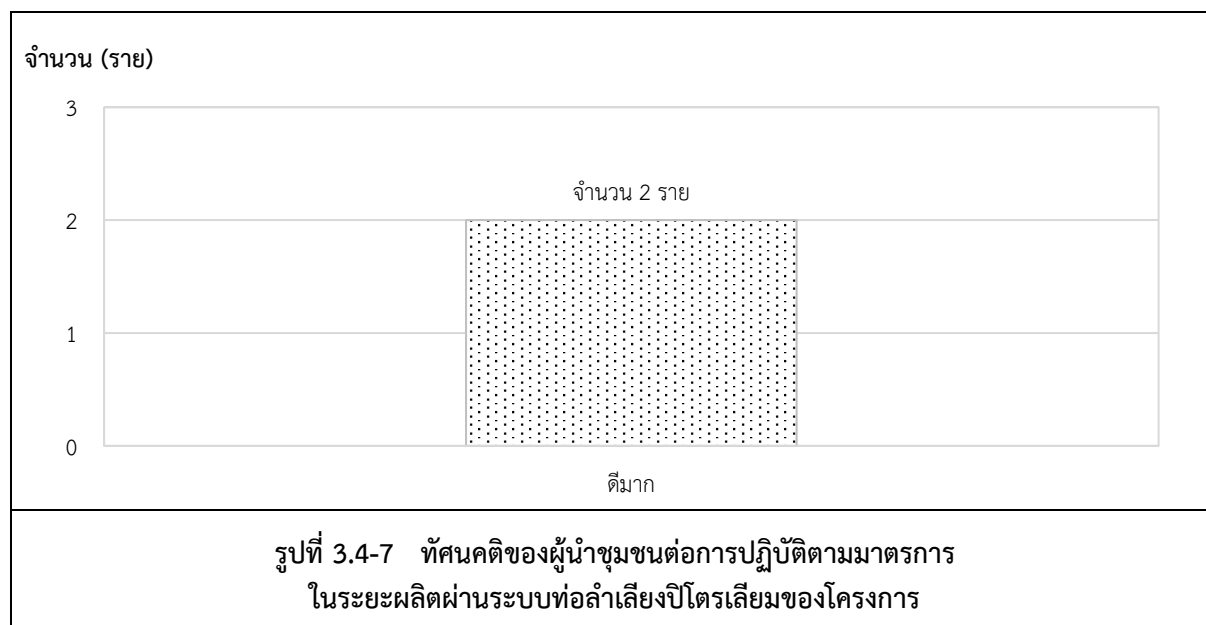
กรณีที่ได้รับผลกระทบจากการดำเนินกิจกรรมของโครงการ ผู้ให้สัมภาษณ์ทั้งหมด ระบุว่า ไม่เคยร้องเรียน หรือเสนอแนะต่อโครงการ

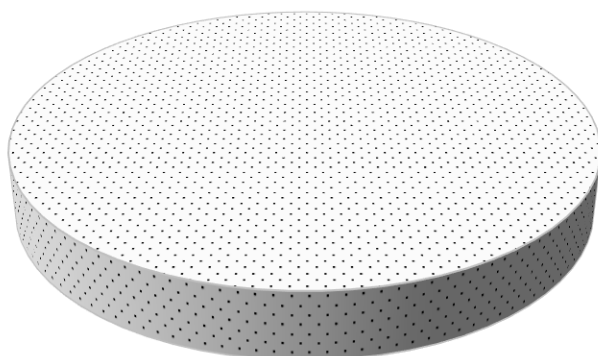
6.2.7) การมีส่วนร่วมในการเฝ้าระวังผลกระทบสิ่งแวดล้อม

มาตรการและการปฏิบัติตามมาตรการ จากการสอบถามถึงความเพียงพอของมาตรการการป้องกันและแก้ไขผลกระทบสิ่งแวดล้อม และมาตรการติดตามตรวจสอบผลกระทบสิ่งแวดล้อมของโครงการ ผู้ให้สัมภาษณ์ทั้งหมด ระบุว่า มาตรการมีความเพียงพอ โดยผู้ให้สัมภาษณ์ทั้งหมด ระบุว่า โครงการปฏิบัติตามมาตรการในระดับดีมาก (ดังรูปที่ 3.4-7)

ทัศนคติในภาพรวมต่อโครงการ จากการสอบถามความคิดเห็นของผู้นำชุมชนในภาพรวมต่อโครงการด้านผลกระทบต่อชุมชน ผู้ให้สัมภาษณ์ทั้งหมด ระบุว่า ไม่มีผลกระทบใด ๆ ต่อชุมชน (ดังรูปที่ 3.4-8)

ข้อร้องเรียน และข้อเสนอแนะอื่น ๆ ผู้ให้สัมภาษณ์ทั้งหมด ระบุว่า ไม่มีข้อร้องเรียน และข้อเสนอแนะต่อโครงการ





ไม่มีผลกระทบใด ๆ
จำนวน 2 ราย

รูปที่ 3.4-8 ทรรศนคติในภาพรวมของผู้นำชุมชนด้านผลกระทบต่อชุมชน
ในระยะผลิตผ่านระบบท่อลำเลียงปิโตรเลียมของโครงการ

3.5 การติดตามตรวจสอบการประเมินผลกระทบทางสุขภาพหลังจากที่ได้ดำเนินการไปแล้ว 1 ปี

มาตรการกำหนดให้รวบรวมข้อมูลทั่วไปและข้อมูลพื้นฐานทางสุขภาพของผู้ที่อาจได้รับผลกระทบ ในระยะผลิตผ่านท่อลำเลียงปิโตรเลียม ได้แก่ ผู้ปฏิบัติงานของโครงการ และประชาชนที่อยู่ในระยะ 1 กิโลเมตร โดยรอบฐาน และ 500 เมตร จากกึ่งกลางแนวท่อลำเลียงปิโตรเลียม โดยการสำรวจด้วยแบบสอบถามทางด้านสุขภาพพร้อมกับการสำรวจทัศนคติและความคิดเห็นของประชาชน และรวบรวมข้อมูลจากโรงพยาบาลส่งเสริมสุขภาพตำบลในพื้นที่ โดยให้ดำเนินการปีละ 1 ครั้ง รายละเอียดแสดงดังตารางที่ 3.5-1

บริษัทฯ ได้มีการตรวจสุขภาพพนักงานก่อนเข้าทำงานและตรวจสุขภาพพนักงานทุกคนเป็นประจำทุกปี ตามโปรแกรมการตรวจสุขภาพ และตรวจตามความเสี่ยงของพื้นที่ปฏิบัติงาน ลักษณะงาน และอายุของพนักงาน ตามแผนการตรวจสุขภาพ Medical Program (Medical Check-up Program) ของบริษัทฯ ซึ่งเป็นไปตามที่ระบุใน PTTEP Fitness to Work Guideline ทั้งนี้ การตรวจสุขภาพพนักงานในปี พ.ศ. 2566 บริษัทฯ ได้ดำเนินการตรวจสุขภาพพนักงานประจำปีในปี 2566 เมื่อวันที่ 1 มกราคม – 31 มีนาคม พ.ศ. 2566

สำหรับการรวบรวมข้อมูลทั่วไปและข้อมูลพื้นฐานทางสุขภาพของผู้ที่อาจได้รับผลกระทบ ได้แก่ ผู้ปฏิบัติงานของโครงการ และประชาชนที่อยู่ในระยะ 1 กิโลเมตร โดยรอบฐาน และ 500 เมตร จากกึ่งกลางแนวท่อลำเลียงปิโตรเลียม บริษัทฯ ได้ดำเนินการรวบรวมข้อมูลทั่วไปและข้อมูลพื้นฐานทางสุขภาพของผู้ที่อาจได้รับผลกระทบจากการดำเนินโครงการฯ ซึ่งจากการรวบรวมข้อมูลจากโรงพยาบาลส่งเสริมสุขภาพตำบลที่อยู่ในพื้นที่ศึกษา 1 กิโลเมตร โดยรอบฐาน และ 500 เมตร จากกึ่งกลางแนวท่อลำเลียงปิโตรเลียม พบว่า มีจำนวน 1 แห่ง คือ โรงพยาบาลส่งเสริมสุขภาพตำบลหนองนา โดยศึกษาข้อมูลสุขภาพ 4 ประเภท ได้แก่ จำนวนและอัตราการป่วยจำแนกตามกลุ่มโรคที่สำคัญ 21 กลุ่มโรค (รง.504) จำนวนและอัตราการป่วยด้วยโรคที่ต้องเฝ้าระวังทางระบาดวิทยา (รง.506) โรคจากการประกอบอาชีพ และปัญหาสุขภาพจิตและความรำคาญ ตามลำดับ ดังนี้

1) จำนวนและอัตราการป่วยจำแนกตามกลุ่มโรคที่สำคัญ 21 กลุ่มโรค (รง.504)

จากรายงานผู้ป่วยนอกตามกลุ่มสาเหตุ (21 กลุ่มโรค) โดยการรวบรวมข้อมูลจากโรงพยาบาลส่งเสริมสุขภาพตำบลหนองนา แสดงดังตารางที่ 3.5-2 พบว่า ในปี พ.ศ. 2566 สาเหตุการเจ็บป่วยที่เข้ารับการรักษามากที่สุด 3 อันดับแรก ได้แก่ 1) อาการ, อาการแสดงและสิ่งผิดปกติที่พบได้จากการตรวจทางคลินิก 2) โรคระบบไหลเวียนเลือด และ 3) โรคเกี่ยวกับต่อมไร้ท่อ โภชนาการ และเมตาบอลิซึม ตามลำดับ รายละเอียดแสดงในภาคผนวกที่ 22

2) จำนวนและอัตราการป่วยด้วยโรคที่ต้องเฝ้าระวังทางระบาดวิทยา (รง.506)

จากรายงานการเจ็บป่วยของโรคที่ต้องเฝ้าระวังทางระบาดวิทยา จากรายงานการเข้ารับการรักษของโรงพยาบาลส่งเสริมสุขภาพตำบลหนองนา แสดงดังตารางที่ 3.5-3 พบว่า ในปี พ.ศ. 2566 โรคระบาดที่ต้องเฝ้าระวังมากที่สุด 3 อันดับแรก ได้แก่ 1) อุจจาระร่วง 2) อาหารเป็นพิษ และ 3) Covid-19 รายละเอียดแสดงในภาคผนวกที่ 22

ตารางที่ 3.5-1 ผลการติดตามตรวจสอบการประเมินผลกระทบทางสุขภาพหลังจากที่ได้ดำเนินการไปแล้ว 1 ปี

| กิจกรรม | ดัชนีชี้วัด | พื้นที่ดำเนินการ | ระยะเวลาและความถี่ | ผลการปฏิบัติตามมาตรการฯ | ปัญหา อุปสรรค และแนวทางแก้ไข |
|--|--|---|--|---|------------------------------|
| การประเมินผลกระทบด้านสุขภาพ ของผู้ปฏิบัติงาน และประชาชนโดยรอบต่อโครงการหลังจากดำเนินการไปแล้ว 1 ปี | <ul style="list-style-type: none"> - ข้อมูลทั่วไปและข้อมูลพื้นฐานทางสุขภาพของผู้ที่อาจจะได้รับผลกระทบ ได้แก่ ผู้ปฏิบัติงานในโครงการ ประชาชนที่อยู่ในระยะ 1 กม. โดยรอบฐาน และ 500 ม. จากกึ่งกลางแนวท่อลำเลียงปิโตรเลียมในประเด็นด้านการเจ็บป่วยด้วยโรคระบบทางเดินหายใจ การเจ็บป่วยด้วยโรคระบบไหลเวียนเลือด และสุขภาพจิต การเกิดอุบัติเหตุจากการทำงาน - ข้อร้องเรียน - ข้อเสนอแนะ | <ul style="list-style-type: none"> - ผู้ปฏิบัติงานของโครงการ - ประชาชนที่อยู่โดยรอบพื้นที่โครงการ | ดำเนินการปีละ 1 ครั้งตลอดระยะการผลิตของโครงการ | บริษัทฯ ได้ดำเนินการรวบรวมข้อมูลทั่วไปข้อมูลพื้นฐานทางสุขภาพของผู้ที่อาจจะได้รับผลกระทบโดยการสำรวจด้วยแบบสอบถามทางด้านสุขภาพพร้อมกับการสำรวจทัศนคติและความคิดเห็นของประชาชน และรวบรวมข้อมูลจากโรงพยาบาลส่งเสริมสุขภาพตำบลหนองนา ในปี พ.ศ. 2566 รายละเอียดแสดงดังหัวข้อที่ 3.4 และ 3.5 | - |

**ตารางที่ 3.5-2 จำนวนและอัตราการป่วยจำแนกตามกลุ่มโรคที่สำคัญ 21 กลุ่มโรค (รง.504)
ของโรงพยาบาลส่งเสริมสุขภาพตำบลหนองนา ระหว่างปี พ.ศ. 2564 - 2566**

| สาเหตุการป่วยจำแนกตาม 21 กลุ่มโรค | จำนวน (คน) | | |
|--|--------------|--------------|--------------|
| | พ.ศ. 2564 | พ.ศ. 2565 | พ.ศ. 2566 |
| 1. โรคติดเชื้อและปรสิต | 7 | 10 | 18 |
| 2. เนื้องอก (รวมมะเร็ง) | 1 | 2 | 0 |
| 3. โรคเลือดและอวัยวะสร้างเลือดและความผิดปกติเกี่ยวกับภูมิคุ้มกัน | 0 | 0 | 55 |
| 4. โรคเกี่ยวกับต่อมไร้ท่อ โภชนาการ และเมตาบอลิซึม | 0 | 0 | 671 |
| 5. ภาวะแปรปรวนทางจิตและพฤติกรรม | 0 | 0 | 0 |
| 6. โรคระบบประสาท | 0 | 0 | 0 |
| 7. โรคตาารวมส่วนประกอบของตา | 7 | 4 | 56 |
| 8. โรคหูและปุ่มกกหู | 14 | 12 | 0 |
| 9. โรคระบบไหลเวียนเลือด | 424 | 242 | 978 |
| 10. โรคระบบหายใจ | 286 | 306 | 310 |
| 11. โรคระบบย่อยอาหาร รวมโรคในช่องปาก | 302 | 280 | 31 |
| 12. โรคผิวหนังและเนื้อเยื่อใต้ผิวหนัง | 15 | 17 | 92 |
| 13. โรคระบบกล้ามเนื้อ รวมโครงร่าง และกล้ามเนื้อยึดเสริม | 445 | 397 | 350 |
| 14. โรคระบบอวัยวะสืบพันธุ์ร่วมปัสสาวะ | 15 | 15 | 0 |
| 15. ภาวะแทรกซ้อนในการตั้งครรภ์ การคลอด และระยะหลังคลอด | 0 | 0 | 0 |
| 16. ภาวะผิดปกติของทารกที่เกิดขึ้นในระยะปริกำเนิด | 0 | 0 | 0 |
| 17. รูปร่างผิดปกติแต่กำเนิด การพิการจนผิดรูปแต่กำเนิด และโครโมโซมผิดปกติ | 0 | 0 | 0 |
| 18. อาการ, อาการแสดงและสิ่งผิดปกติที่พบได้จากการตรวจทางคลินิก | 0 | 0 | 1,022 |
| 19. การเป็นพิษและผลที่ตามมา | 0 | 0 | 8 |
| 20. อุบัติเหตุจากการขนส่งและผลที่ตามมา | 0 | 0 | 0 |
| 21. สาเหตุจากภายนอกอื่น ๆ ที่ทำให้ป่วยหรือตาย | 3 | 4 | 0 |
| รวม | 1,519 | 1,289 | 3,591 |

ที่มา : รายงานผู้ป่วยนอกตามกลุ่มสาเหตุ (21 กลุ่มโรค) (รง.504) ของโรงพยาบาลส่งเสริมสุขภาพตำบลหนองนา, พ.ศ. 2566

**ตารางที่ 3.5-3 จำนวนและอัตราการป่วยด้วยโรคที่ต้องเฝ้าระวังทางระบาดวิทยา (รง.506)
ของโรงพยาบาลส่งเสริมสุขภาพตำบลหนองนา ระหว่างปี พ.ศ. 2564 - 2566**

| ลำดับ | สาเหตุการป่วย | จำนวน (คน) | | |
|------------|---------------|------------|-----------|-----------|
| | | พ.ศ. 2564 | พ.ศ. 2565 | พ.ศ. 2566 |
| 1. | Covid-19 | 0 | 105 | 6 |
| 2. | อุจจาระร่วง | 17 | 20 | 10 |
| 3. | มือ เท้า ปาก | 0 | 1 | 0 |
| 4. | อาหารเป็นพิษ | 0 | 0 | 8 |
| รวม | | 12 | 17 | 24 |

ที่มา : รายงานจำนวนการป่วยด้วยโรคที่ต้องเฝ้าระวังทางระบาดวิทยา (รง.506) ของโรงพยาบาลส่งเสริมสุขภาพตำบลหนองนา, พ.ศ. 2566

3) โรคจากการประกอบอาชีพ

จากรายงานโรคจากการประกอบอาชีพ โดยการรวบรวมข้อมูลจากโรงพยาบาลส่งเสริมสุขภาพตำบล
หนองนา แสดงดังตารางที่ 3.5-4 พบว่า ในปี พ.ศ. 2566 มีโรคจากการประกอบอาชีพมากที่สุด 3 อันดับแรก ได้แก่
1) โรคมะเร็งเต้านม (ยังไม่ร้ายแรง) อาจจะยังไม่เป็นมะเร็ง แต่อยู่ในภาวะผิดปกติของเต้านม 2) โรคความดันโลหิตสูง
และ 3) โรคกล้ามเนื้ออักเสบ หรือโรคปวดกล้ามเนื้อ รายละเอียดแสดงในภาคผนวกที่ 22

**ตารางที่ 3.5-4 จำนวนและอัตราการป่วยด้วยโรคจากการประกอบอาชีพ
ของโรงพยาบาลส่งเสริมสุขภาพตำบลหนองนา ระหว่างปี พ.ศ. 2564 - 2566**

| ลำดับ | สาเหตุการป่วยตามรายงาน | จำนวน(คน) | | |
|-------|--|-----------|-----------|-----------|
| | | พ.ศ. 2564 | พ.ศ. 2565 | พ.ศ. 2566 |
| 1. | โรคสันไม่ทราบสาเหตุ | 828 | 892 | - |
| 2. | โรคพัฒนาการของเด็ก | 500 | 839 | - |
| 3. | โรคกล้ามเนื้ออักเสบ หรือโรคปวดกล้ามเนื้อ | 445 | 397 | 348 |
| 4 | เบาหวานชนิด 1 | 412 | 492 | - |
| 5 | เลือดเลี้ยงสมองไม่พอ | 424 | 242 | 171 |
| 6 | acu (โรคหวัด / ไข้หวัด) | 286 | 306 | 294 |
| 7 | ปวดท้องเฉียบพลัน | 253 | 162 | 148 |
| 8 | ไอ (การตอบสนองร่างกายผิดปกติ) | 310 | 260 | 291 |
| 9 | ปวดหัว | 333 | 202 | 177 |
| 11 | โรคมะเร็งเต้านม (ยังไม่ร้ายแรง) อาจจะยังไม่เป็นมะเร็ง แต่อยู่ในภาวะผิดปกติของเต้านม | 913 | 935 | 917 |
| 12 | โรคความดันโลหิตสูง | - | 363 | 350 |
| 13 | NIDM โรคเบาหวานชนิดที่ 2 ไม่มีภาวะแทรกซ้อน | - | 178 | 275 |
| รวม | | 4,704 | 5,268 | 2,971 |

ที่มา : รายงานการเจ็บป่วยด้วยโรคจากการประกอบอาชีพ ของโรงพยาบาลส่งเสริมสุขภาพตำบลหนองนา, พ.ศ. 2566

หมายเหตุ : - หมายถึง ระบบคลังข้อมูลด้านการแพทย์และสุขภาพ กระทรวงสาธารณสุข มีความขัดข้อง โรงพยาบาลส่งเสริมสุขภาพตำบลหนองนา
จึงไม่สามารถนำข้อมูลจำนวนผู้ป่วยโรคดังกล่าวออกจากระบบได้

4) ปัญหาสุขภาพจิตและความรำคาญ

จากรายงานปัญหาสุขภาพจิตและความรำคาญของโรงพยาบาลส่งเสริมสุขภาพตำบลหนองนา
ในปี พ.ศ. 2566 แสดงดังตารางที่ 3.5-5 พบปัญหาสุขภาพจิตและความรำคาญ ได้แก่ การดูแลสุขภาพจิตและภาวะ
ซึมเศร้า จำนวน 18 คน รายละเอียดแสดงดังภาคผนวกที่ 22

**ตารางที่ 3.5-5 จำนวนและอัตราการป่วยด้วยปัญหาสุขภาพจิตและความรำคาญ
ของโรงพยาบาลส่งเสริมสุขภาพตำบลหนองนา ระหว่างปี พ.ศ. 2564 - 2566**

| ลำดับ | ลักษณะปัญหาสุขภาพจิต | จำนวน(คน) | | |
|-------|---------------------------------|-----------|-----------|-----------|
| | | พ.ศ. 2564 | พ.ศ. 2565 | พ.ศ. 2566 |
| 1. | ระบบประสาท | 11 | 15 | 4 |
| 2. | การดูแลสุขภาพจิตและภาวะซึมเศร้า | 0 | 9 | 18 |
| รวม | | 11 | 24 | 22 |

ที่มา : รายงานการเจ็บป่วยด้วยปัญหาสุขภาพจิตและความรำคาญ ของโรงพยาบาลส่งเสริมสุขภาพตำบลหนองนา, พ.ศ. 2566